

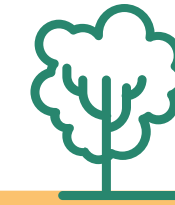
2025 INFORME DE SOSTENIBILIDAD Y COMPROMISO SOCIAL



Grupo HZ

UN LEGADO, UNA VISIÓN,
UNA ESTRATEGIA, UN FUTURO

ÍNDICE



CARTA DE APERTURA

GRUPO HZ EN NÚMEROS

1. NUESTRO PRESENTE EN SOSTENIBILIDAD

2. NOSOTROS

- Un legado con futuro
- 75 años de innovación y compromiso
- Un modelo de negocio con visión integral
- Estrategia
- Nuestra filosofía
- Nuestro Negocio
- Innovación y Desarrollo
- Benchmark Internacional
- Gestión de la Calidad

3. SOSTENIBILIDAD

- Compromiso sostenible
- Gestión de la sostenibilidad
- Grupos de Interés
- Materialidad
- Vinculación y desarrollo del área

4. COMPROMISO SOCIAL

- Programas corporativos
- Acciones locales específicas
- Empleo | Colaboradores
- Gestión del talento
- Higiene y Seguridad

5. COMPROMISO AMBIENTAL

- Política ambiental
- Economía Circular
- Acción Climática

6. ÉTICA Y GOBIERNO CORPORATIVO

- Gobierno corporativo
- Ética e Integridad

7. ÍNDICE GRI

CARTA DE APERTURA



Presentamos con orgullo este **primer reporte voluntario de sostenibilidad**, un paso significativo que refleja quiénes somos y hacia dónde elegimos avanzar como organización.

Este informe nace con un doble propósito: por un lado, **dar visibilidad a nuestras prácticas responsables**, y por otro, **abrir una conversación estratégica sobre el futuro**. No es sólo un documento técnico, es una invitación a consolidar una visión a largo plazo, alineada con los valores que nos fundaron.

Sabemos que el Sr. Herman Zupan, fundador del Grupo HZ, no hablaba de sostenibilidad con palabras de hoy, pero sus decisiones respiraban ese mismo espíritu: pensar a largo plazo, integrar saberes, cuidar a las personas, asumir riesgos y construir con sentido.

Seguir ese legado hoy implica animarnos a mirar con profundidad nuestro impacto económico, social y ambiental. Este reporte es una herramienta para hacerlo, pero también un gesto. El gesto de una empresa familiar que **elige rendir cuentas, aprender y mejorar**, con humildad y con coraje.

Gracias por acompañarnos en este proceso.

Directorio Grupo HZ



Grupo HZ

GRUPO HZ EN NÚMEROS

FUNDADO EN 1950



INFRAESTRUCTURA:

+10 LOCACIONES



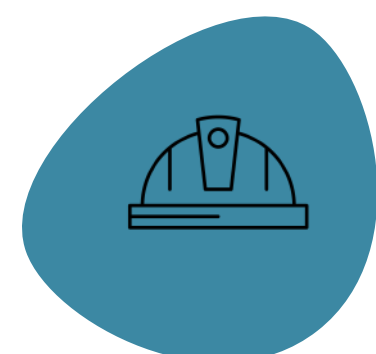
JOINT VENTURES:

TETRA PAK, SMURFIT WESTROCK, FARMOGRÁFICA



COLABORADORES DIRECTOS:

+1.400



COLABORADORES TOTALES CONSIDERANDO JOINT VENTURES:

+2.000



NUESTRO PRESENTE EN SOSTENIBILIDAD

GRI: 2-1, 2-2, 2-3, 2-5, 2-13, 2-14, 3-3

HITOS RELACIONADOS CON LA SOSTENIBILIDAD EN ESTE PERÍODO

- 1.** CAMBIO DE ESTRUCTURA DE GOBIERNO CORPORATIVO
- 2.** CREACIÓN DE LA GERENCIA DE SOSTENIBILIDAD Y COMPROMISO SOCIAL
- 3.** DISEÑO E IMPLEMENTACIÓN DEL PRIMER PLAN INTEGRAL DE COMPROMISO SOCIAL A NIVEL GRUPO
- 4.** REDEFINICIÓN DE VALORES Y COMPETENCIAS CORPORATIVAS
- 5.** REDACCIÓN DE NUESTRO PRIMER INFORME VOLUNTARIO BAJO ESTÁNDAR GRI



Estamos transitando una etapa de madurez que invita a revisar el modo en que pensamos y gestionamos nuestra responsabilidad como Grupo. Ya no se trata solo de actuar desde lo individual o lo intuitivo, sino de **construir una estrategia compartida** que integre lo económico, lo social, lo ambiental y lo ético dentro de una misma visión.

La decisión de formalizar este enfoque nace de la convicción interna de que el legado que nos trajo hasta aquí no solo merece ser honrado, sino proyectado. Lo que durante décadas fue parte del ADN del Grupo -la innovación con propósito, el cuidado de las personas, la eficiencia y nuestro entorno- hoy se transforma en un **modelo de gestión** que le da dirección a esa coherencia cultural.

DEFINIMOS EL RUMBO

Durante años, muchas acciones con impacto positivo las hemos llevado adelante de forma simultánea, pero sin articulación. Hoy, damos paso a una lógica común, que se expresa en decisiones como la **creación de una Gerencia de Sostenibilidad y Compromiso Social**, la consolidación de indicadores, y la integración de esta mirada a los lineamientos estratégicos de cada unidad de negocio. Transitar este camino está generando sinergias internas en áreas que trabajaban de manera separada. De esta forma, el Grupo avanza hacia una gestión alineada, capaz de medir, comparar y mejorar.

Este informe da cuenta de ese proceso: un primer ejercicio en el que buscamos ordenar las acciones que estamos ejecutando, visibilizar avances, detectar oportunidades y definir prioridades con más claridad. Es, también, una invitación a abrir conversaciones, a alinear criterios y a construir futuro sin perder de vista quiénes somos.

ALCANCE DEL INFORME

Este primer informe de sostenibilidad marca el inicio de una etapa clave para Grupo HZ. No se trata solo de contar lo que hicimos. Se trata de **entender quiénes somos, cómo actuamos y cómo podemos mejorar** desde una perspectiva de largo plazo.

- Basamos el Informe en el estándar internacional GRI (Global Reporting Initiative).
- Contiene información general del Grupo. También incluye actividades, iniciativas y programas por Unidades de Negocio.
- Período cubierto: 1 de julio de 2024 a 30 de junio de 2025.

LA SOSTENIBILIDAD EN GRUPO HZ ES, EN DEFINITIVA, LA EVOLUCIÓN NATURAL DE NUESTRA FORMA DE GESTIONAR. ES EL MODO MÁS CONSISTENTE DE CRECER CON PROPÓSITO.

IMPACTO, VALOR Y PROPÓSITO DE ESTE INFORME

Porque creemos en la importancia de dar orden, sentido y coherencia a muchas prácticas que ya forman parte de nuestra cultura, decidimos organizarlas bajo una misma perspectiva: la sostenibilidad.

Este reporte es una **herramienta de gestión y reflexión**:

Nos permite	Aporta valor en:
<ul style="list-style-type: none">• Identificar el punto de partida actual en temas sociales y ambientales.• Dar coherencia a iniciativas dispersas en las distintas unidades de negocio.• Ordenar información clave.• Fortalecer el vínculo entre lineamientos estratégicos y legado.	<ul style="list-style-type: none">• Decisiones de inversión y crecimiento.• Evaluación de impactos, riesgos y oportunidades.• Planificación a largo plazo.• Definición de prioridades y políticas.

QUÉ ENTENDEMOS POR SOSTENIBILIDAD

En Grupo HZ adoptamos el concepto de sostenibilidad como **una estrategia de gestión integral**, que busca equilibrar el impacto económico, social y ambiental de nuestras operaciones, integrando la transparencia, la ética y la buena gobernanza.

Es **la visión más amplia y de largo plazo**, dentro de la cual se inscriben otros enfoques como:

- La Responsabilidad Social Empresarial (RSE).
- Los factores Ambientales, Sociales y de Gobernanza (ASG ó ESG por sus siglas en inglés).
- La Sustentabilidad.



TRIPLE IMPACTO: EL NUEVO LENGUAJE DE GESTIÓN

Este camino comenzó escuchando. A nuestros equipos, a nuestros clientes, a las comunidades que nos rodean y a quienes forman parte de nuestra cadena de suministro. Esa escucha activa permitió identificar qué temas son clave para los públicos con los que nos relacionamos y para el negocio en sí.

Estos asuntos, definidos como prioritarios, marcan lo que se conoce como materialidad y son el punto de partida para construir una sostenibilidad que no sea un eslogan, sino una herramienta concreta para mejorar la toma de decisiones.

Este informe muestra la gestión del Grupo HZ en estos tres ejes, basada en decisiones éticas y responsables:



QUÉ ES EL ESTÁNDAR GRI Y POR QUÉ LO UTILIZAMOS

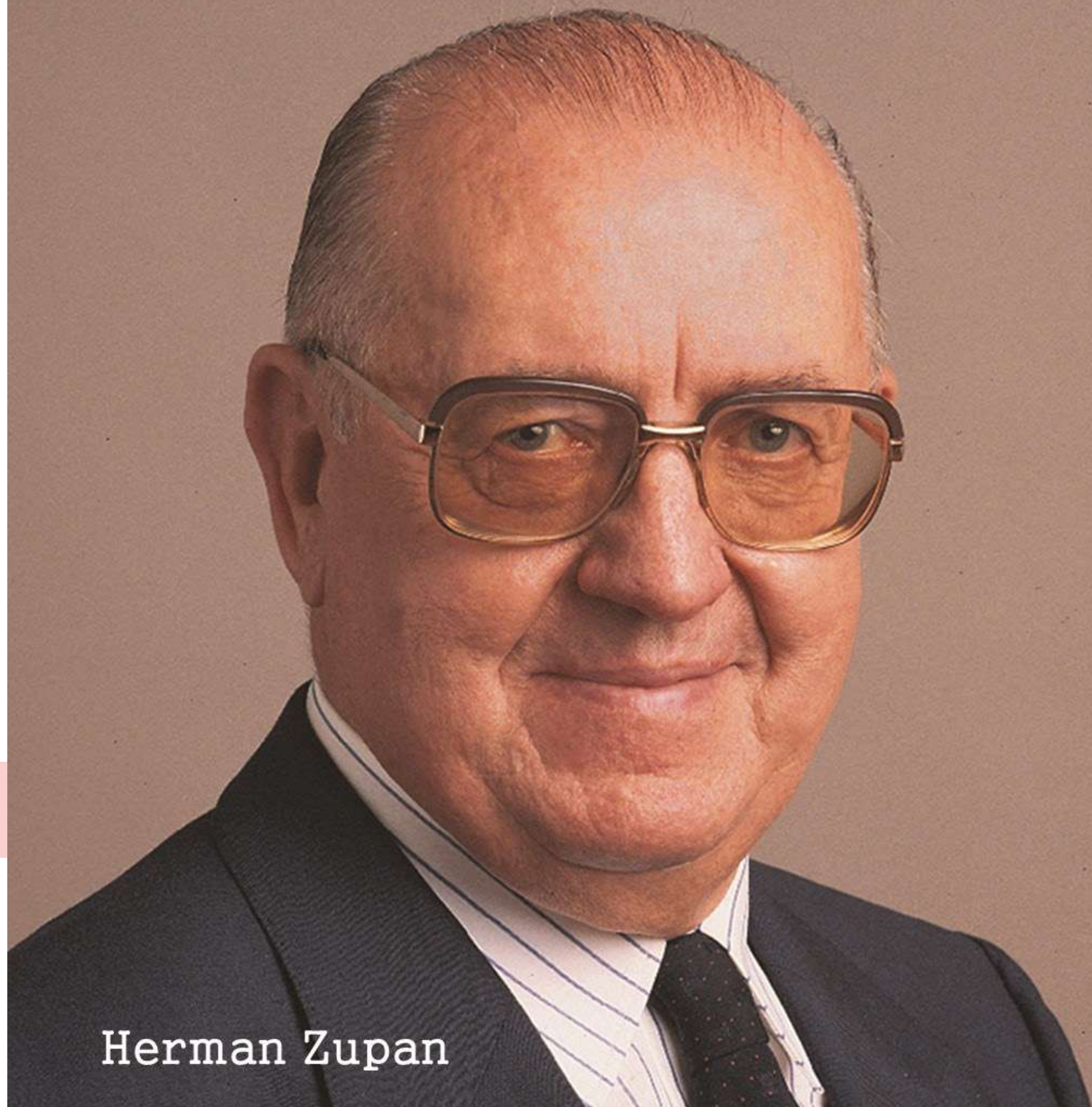
GRI (Global Reporting Initiative) es el estándar internacional más utilizado para elaborar reportes de sostenibilidad. Es voluntario y **nos ayuda a ordenar, medir y comparar** nuestras prácticas con otros referentes del sector.



Para este informe hemos optado por utilizar como referencia los estándares GRI (versión 2021) de forma adaptada para facilitar el análisis y establecer una línea de base.

La información contenida en este documento ha sido revisada exhaustivamente, aunque no se ha realizado una verificación externa.

NOSOTROS



Herman Zupan

GRI: 2-1, 2-2, 2-4, 2-6, 2-13, 3-3, 201-2, 301-2, 301-3, 304-1, 304-2, 304-3, 416-1, 417-1

ODS: 8, 12, 13

**Evocamos al Sr. Zupan
para hablar de nosotros,
porque fue nuestro fundador
quien nos enseñó
que crecer es comprometerse,
que innovar es anticiparse,
que dejar huella es crear futuro.
Hoy, reportar sostenibilidad
es honrar nuestra historia
y la forma más clara de cuidar
el mañana.**

UN LEGADO CON FUTURO

Tras más de siete décadas de haber comenzado como un pequeño taller gráfico, Herman Zupan, inmigrante esloveno y fundador del Grupo, supo ver una oportunidad donde otros solo veían una necesidad. Su inquietud por mejorar lo que existía -y anticiparse a lo que vendría- lo llevó a **transformar el oficio gráfico en una industria**. Así nació el packaging como eje de desarrollo, mucho antes de que se hablara de sostenibilidad, innovación social o economía circular.

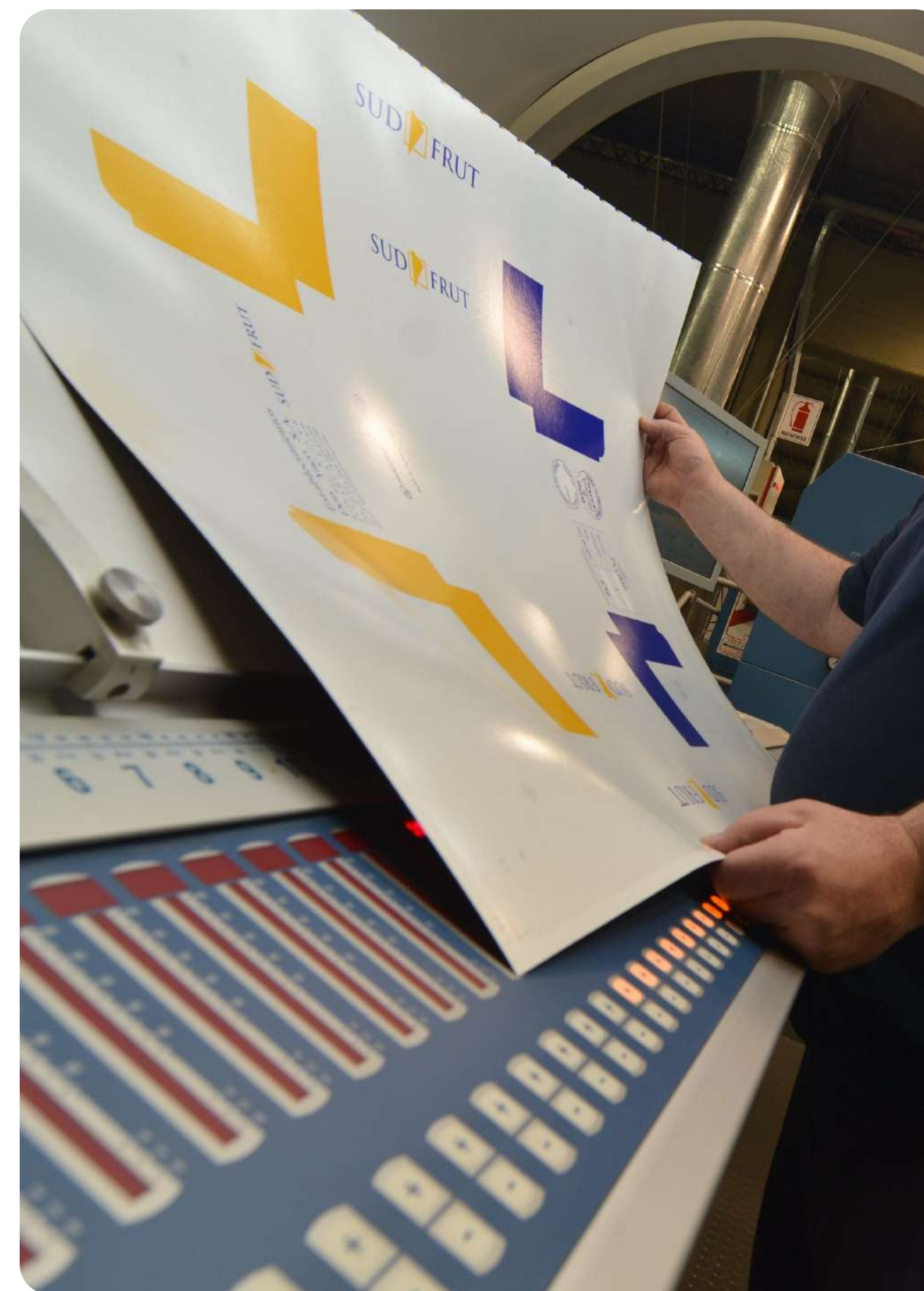
La segunda generación, que se incorporó en la década del '70, **asumió el desafío de dar continuidad al legado fundador**. Con visión de futuro y un fuerte compromiso con el crecimiento, dedicaron más de 40 años a profesionalizar la gestión, ampliar las capacidades productivas y llevar al Grupo a nuevos mercados. Su trabajo consolidó una organización más sólida y preparada para sostener en el tiempo los valores que dieron origen a la empresa.

La forma de pensar el trabajo, el negocio y el entorno sigue presente. No como un gesto de nostalgia, sino como una filosofía que trasciende generaciones.

Hoy, la **tercera generación familiar**, inspirada en el trabajo realizado durante todos estos años, **lidera la organización con el mismo espíritu pionero**, impulsando programas de innovación, desarrollando soluciones sustentables y fortaleciendo la cultura de responsabilidad en cada unidad de negocio del Grupo.

Asumir la **sostenibilidad como estrategia es, sencillamente, ser coherentes con nuestra historia**. Pensar en las próximas generaciones, cuidar a las personas, anticiparse a los desafíos del entorno y actuar con integridad fueron siempre parte de la forma HZ de hacer empresa.

Este informe busca dar sentido a ese legado, ordenarlo dentro de una estrategia a largo plazo y proyectarlo con responsabilidad. Porque el apellido sigue en nuestras manos. Y con él, la mirada puesta en el futuro.



75 AÑOS DE INNOVACIÓN Y COMPROMISO

LOS COMIENZOS

Una empresa familiar con visión y raíces gráficas profundas.

- Herman Zupan funda un taller gráfico en Buenos Aires.
- Nace **Interpack**. Se especializa en envases de cartulina.

CRECIMIENTO Y LIDERAZGO

Innovación, integración vertical y alianzas estratégicas.

- La segunda generación asume la **dirección operativa** de los negocios, con el Sr. Herman Zupan como presidente del Grupo.
- Interpack lidera el mercado argentino.
- Nace **Papelera del Sur**. Puesta operativa de planta industrial.
- Joint Venture con **Tetra Pak**.
- Nace **Beyga Humaitá**.
- Nuevas tecnologías y materiales. Operación en La Rioja.

CALIDAD Y REGIONALIZACIÓN

Calidad certificada, presencia regional y foco en mercados estratégicos.

- Dirección ejecutiva del Grupo a cargo de la segunda generación y gestión operativa de los negocios delegada en gerencias altamente profesionales.
- Interpack: primera empresa argentina de packaging en obtener certificación **ISO 9001**.
- Expansión a Chile (**Selecta Envases**) y Brasil (**Innovapack**).
- Adquisición de participación en **Farmográfica**.
- Nace **Vidra** en Ramallo.

PROFESIONALIZACIÓN Y SOSTENIBILIDAD

Identidad como Grupo HZ, consolidación estructura corporativa y traspaso generacional.

- Adquisición total de **Celomat** y **H. Koch**.
- **Interpack** y **Papelera del Sur** obtienen certificaciones **FSC** y **PEFC**.
- Creación de la **Gerencia de Servicios Corporativos y Relaciones Humanas Corporativa**.
- Consolidación de un enfoque transversal en sostenibilidad: personas, procesos y planeta.
- Cambio en la gobernanza: **Dirección del Grupo** a cargo de la tercera generación.

DÉCADA
'50 • '60

DÉCADA
'70 • '80

DÉCADA
'90 • '2000

DÉCADA 2010
ACTUALIDAD

UN MODELO DE NEGOCIO CON VISIÓN INTEGRAL

NUESTRAS BASES ESTRATÉGICAS

Nuestro negocio se construyó sobre los siguientes pilares que, a lo largo de las décadas, han sido claves para alcanzar un crecimiento sostenido y la adaptación a nuevos desafíos:

Integración vertical

Nos permite participar activamente en cada uno de los eslabones de nuestra cadena de producción: desde la materia prima hasta el producto final. Este enfoque nos brinda **mayor autonomía, flexibilidad operativa y eficiencia**, posicionándonos en un lugar estratégico dentro de la industria del packaging.

Benchmarking Internacional

Ser participantes activos de los más influyentes organismos internacionales de la industria permite nuestro acceso a un proceso de aprendizaje permanente en pos del desarrollo de soluciones innovadoras para nuestros clientes.

Diversificación horizontal

Contar con una amplia variedad de soluciones en envases en diferentes materiales, formatos y aplicaciones nos otorga **versatilidad, capacidad de innovación y diferenciación en múltiples mercados**, reflejando nuestro genuino compromiso con la excelencia, la sostenibilidad y la adaptación a los desafíos del presente y del futuro.

Expansión regional

El afán de estar junto a nuestros clientes nos impulsa a continuar desarrollando nuestra presencia regional en los principales mercados de América Latina.



Somos un Grupo regional que brinda servicios y desarrolla productos de valor, comprometidos en cuidar el mañana.

LINEAMIENTOS ESTRATÉGICOS

ENFOQUE GENERAL

La Dirección del Grupo llevó adelante un **proceso formal de planificación estratégica** que incluyó la revisión del portafolio de negocios y el establecimiento de prioridades para los siguientes 5 años.

Este proceso, **analizado, planificado y comunicado** internamente a todas las unidades del Grupo, dio como resultado los lineamientos que orientarán nuestra evolución.

- Como empresa nacional y de propiedad familiar, nuestro objetivo es mantener un portafolio de negocios diversificado, con foco prioritario en Packaging y Cartulina, explorando oportunidades en la Agroindustria.
- Asegurar una posición competitiva en Argentina a través de la sustentabilidad de los negocios y expandir la presencia en Brasil y Chile.
- Mejorar la competitividad en los mercados, equilibrando utilidades y reinversión.
- Apostar por el talento de colaboradores como motor de desarrollo de la empresa.

EJES DE LAS UNIDADES DE NEGOCIO

Del proceso surgieron temas transversales que abarcan a todas las unidades de negocio del Grupo, entre ellos:

- Crecimiento en volumen.
- Expansión de capacidad y desarrollo de nuevos negocios.
- Mejora en la eficiencia operativa y fabril.
- Evaluación e incorporación de nuevas tecnologías.
- Integración de la cadena de valor.
- Reducción de costos.
- Gestión sostenible y proyección a largo plazo.
- Apoyo desde áreas corporativas con eficiencia y flexibilidad.



NUESTRA FILOSOFÍA

Durante este período, actualizamos nuestra filosofía para reflejar con mayor claridad quiénes somos, hacia dónde vamos y cómo elegimos hacerlo, integrando en cada elemento nuestra visión de sostenibilidad.



PROPÓSITO

Desarrollar y fabricar productos y servicios de valor, que cuiden el mañana.



VISIÓN

Trabajamos para que el Grupo HZ mantenga y amplíe su liderazgo en forma sostenible, creando valor para sus clientes, su gente y para las comunidades donde las empresas del Grupo actúen.

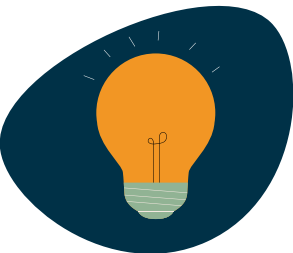


MISIÓN

Brindar altos estándares de calidad, innovación y liderazgo en cada uno de los mercados en los que actuamos.

VALORES Y PILARES ESTRATÉGICOS

Forman parte de nuestra cultura y están presentes en nuestro día a día.



INNOVACIÓN



SUSTENTABILIDAD



CONFIABILIDAD



LIDERAZGO

COMPOSICIÓN DE NUESTRO GRUPO

GRI: 2-1, 2-2, 2-6, 3-3, 301-2, 301-3, 304-1, 304-2, 304-3, 416-1, 417-1

LOCALIZACIÓN DE OFICINAS Y PLANTAS PRODUCTIVAS

PACKAGING

Interpack Envases (Villa Luzuriaga, Buenos Aires, Argentina)

Celomat (Pilar, Buenos Aires, Argentina)

Innovapack (San Pablo, Brasil)

Selecta Envases (Santiago, Chile)

CARTULINAS Y PAPELES

Buenos Aires, Argentina

Papelera del Sur (Tornquist)

H. Koch (Caseros)

Index (Villa Luzuriaga)

AGRONEGOCIOS

Bayga Humaitá (Concordia, Entre Ríos)

Vidra (Ramallo, Buenos Aires)

JOINT VENTURES

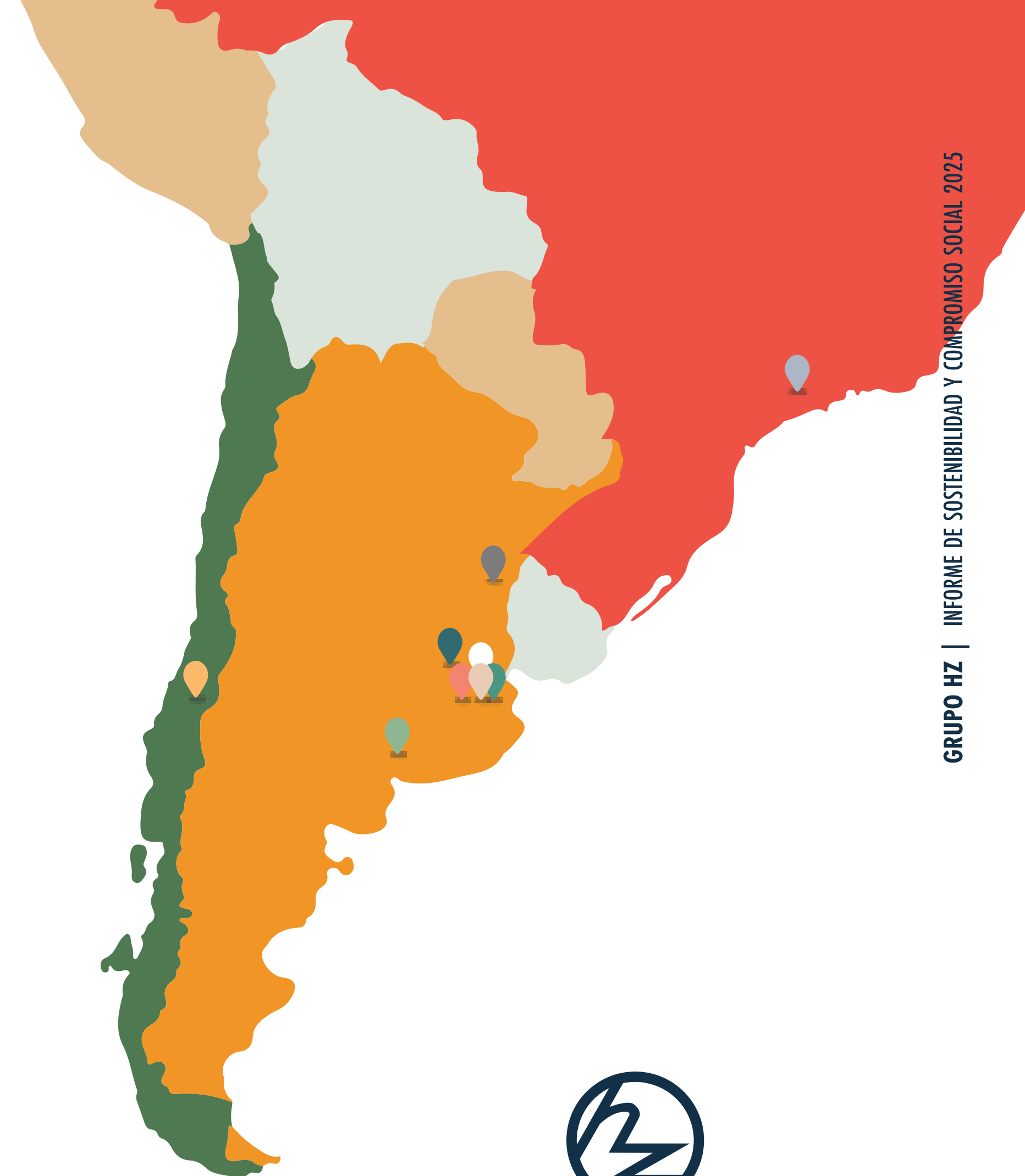
Tetra Pak (Argentina y Uruguay)

Smurfit Westrock (Argentina)

Farmográfica (Argentina)

SERVICIOS CORPORATIVOS HZ

(El Palomar, Buenos Aires, Argentina)



Grupo HZ

UNIDADES DE NEGOCIO

GRI: 2-1, 2-2, 2-6, 3-3, 301-2, 301-3, 304-1, 304-2, 304-3



UNIDAD DE NEGOCIO PACKAGING

Interpack



- Fabricamos envases de **cartulina y micro corrugado**.
- Integración vertical con Papelera del Sur, única productora de cartulina encapada en Argentina.
- Tecnologías avanzadas en impresión, troquelado y pegado, optimizando la calidad y eficiencia de sus envases.
- Enfoque en economía circular y procesos de reciclaje que reducen el impacto ambiental.

Más info 



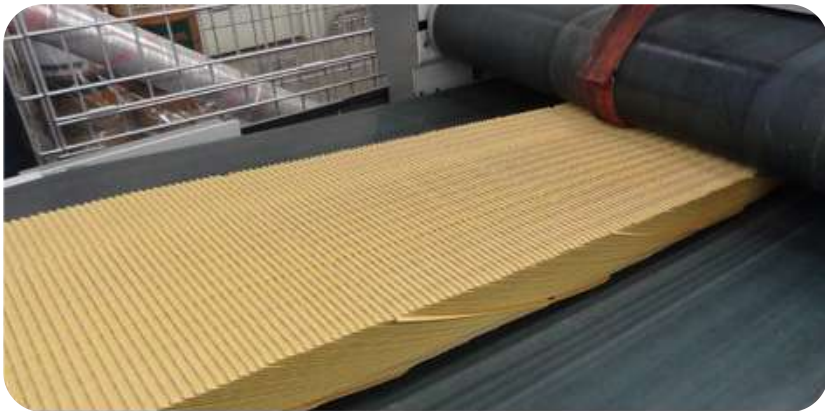
- Fabricamos **envases flexibles y etiquetas**.
- Soluciones técnicas adaptadas a las necesidades de diversos sectores, aportando capacidad de innovación y versatilidad en el desarrollo de productos.
- Modelo de producción que combina eficiencia operativa con un enfoque ambiental responsable, mediante la optimización de recursos y la mejora continua de sus procesos.

Más info 



- Soluciones de **packaging de cartulina**, referente de Brasil en el sector.
- Diseñamos y fabricamos envases primarios y secundarios de papel y cartulina, ofreciendo productos sostenibles con materiales reciclables y compostables.
- Calidad, innovación y compromiso ambiental.
- Tintas de baja migración y adhesivos aptos para uso alimentario.

Más info 



- Fabricación de **envases de cartulina y micro corrugado con impresión offset**.
- Enfoque en la sostenibilidad y la seguridad alimentaria.
- Somos la primera empresa en su sector en Chile en obtener la certificación BRC de inocuidad alimentaria, asegurando altos estándares de calidad en sus productos.

Más info 

PACKAGING

MERCADOS



Alimentos y Bebidas



Cuidado Personal



Delivery y Take Away



Promocionales y Retail



Industria e Indumentaria



Hogar



E-commerce



Pesca



Pet Food



Fast Food



PACKAGING SUSTENTABLE



ECODISEÑO Y MATERIALES

Promovemos el **ecodiseño de envases** a través de soluciones que combinan funcionalidad, eficiencia de recursos y criterios de sustentabilidad en todo su ciclo de vida, contribuyendo a una economía más circular y responsable.

Todos nuestros productos están diseñados para ser:



RECICLABLES



COMPOSTABLES



BIODEGRADABLES

Utilizamos fibras certificadas FSC y PEFC, provenientes de fuentes forestales gestionadas en forma responsable.



- Incorporamos hasta **85% de contenido reciclado** en nuestras cartulinas y micro corrugados.
- Priorizamos insumos de **origen vegetal**, incluyendo tintas y adhesivos aptos para el contacto con alimentos.
- Optimizamos el **diseño de los envases para reducir el material** sin afectar funcionalidad o calidad.
- Trabajamos activamente para **eliminar barreras al reciclado**, reemplazando materiales por alternativas más sostenibles.

LÍNEA BIOHZ

Trabajamos activamente para **eliminar barreras al reciclado**, reemplazando materiales por alternativas más sostenibles. Desarrollamos la **línea BIOHZ** como parte de nuestro compromiso con la evolución y la protección del medio ambiente.

Fabricamos una gama de productos **innovadores, funcionales y sustentables.**

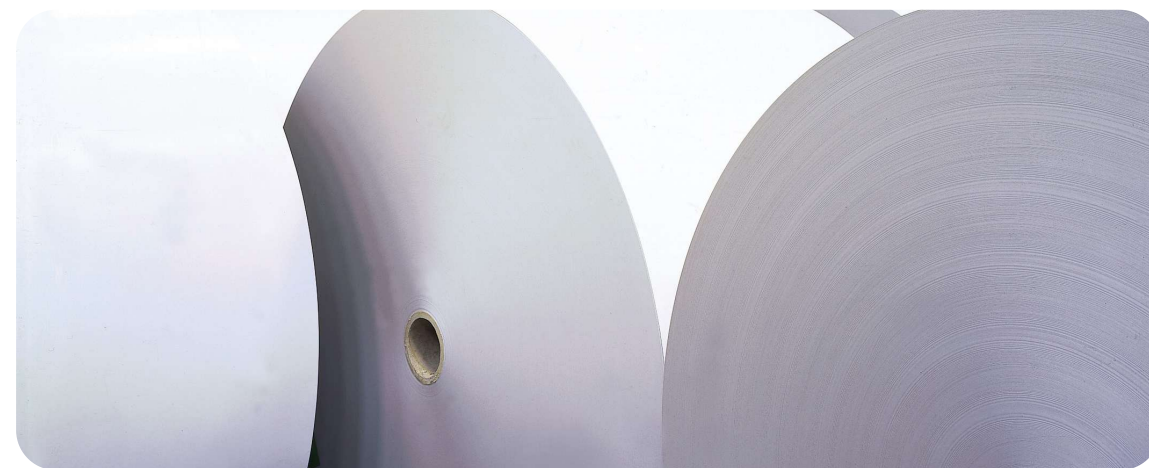
- Elaborados en cartulina con alto porcentaje de material reciclado y biodegradable.
- Sin laminados plásticos.
- Aptos para uso alimentario.



UNIDAD DE NEGOCIO CARTULINAS Y PAPELES



- Producimos **cartulina forrada encapada reciclable**.
- Somos un eslabón clave de la integración vertical del Grupo HZ.
- Convertimos residuos posconsumo en materias primas de alto valor, que luego abastecen al mercado y a nuestro negocio de envases de cartulina.
- Alineada con los principios de economía circular, promovemos una gestión eficiente de los recursos y contribuimos a la reducción del impacto ambiental.



Mas info 



- **Recuperamos y valorizamos recortes de papel, cartulina** y otros desechos industriales de origen celulósico de las diferentes plantas y de clientes, siendo un eslabón clave en la **circularidad y la integración vertical** de nuestros negocios.
- Contamos con un **depósito y centro logístico** donde gestionamos estos materiales.
- Aportamos **flexibilidad y eficiencia** en el abastecimiento de materiales estratégicos.



- **Comercializamos y distribuimos papeles y cartulinas** para artes gráficas y packaging.
- Desde nuestra planta de Caseros, abastecemos al mercado con un amplio stock de materiales, priorizando aquellos provenientes de fuentes sostenibles.
- Modelo de negocio alineado con los principios de economía circular y gestión responsable.



Mas info 

CARTULINAS Y PAPELES | PRODUCTOS



duplexpack 72%



triplexpack 51%



linerind 89%



whitekraft 74%



terraprint 47%

UNIDAD DE AGRONEGOCIOS

BEYGA
HUMAITA

Explotación forestal de pinos y eucaliptus con los más altos estándares de sustentabilidad.

VIDRA

Producción agrícola y crianza porcina.

Desarrollamos prácticas sostenibles que nos permiten elaborar productos forestales y alimentos de alta calidad, con bienestar animal y cuidado del medio ambiente.

FORESTACIÓN



Producimos materias primas a través del **cultivo sustentable de bosques de eucaliptus y pinos.**

Priorizamos el incremento permanente de la base forestal mediante modernos criterios de producción, **asegurando la conservación de montes nativos para preservar los ecosistemas naturales.**



6.335 HECTÁREAS
PLANTACIONES FORESTALES



4.977 HECTÁREAS
FORESTADAS



278 HECTÁREAS
BOSQUE NATIVO



300 HECTÁREAS
NUEVA PLANTACIÓN EN 2025

PRODUCTOS

Madera aserrable para su uso en:

- Producción de Aserraderos: Tabla verde, tabla seca. Aserrín y otros derivados. Usos en Construcción. Pallets, Remanufacturas (machimbre, pisos, molduras).

Celulosa

- Madera descortezada fresca o estacionada con destino a plantas de celulosa.

Otros productos

- Postes para impregnar y uso en tendidos en vía pública.
- Triturable para plantas industriales que producen placas MDF o aglomerados.



FORESTACIÓN



BOSQUES PROTEGIDOS

GESTIÓN FORESTAL SOSTENIBLE

Desarrollamos nuestra actividad forestal basada en el manejo sustentable de nuestros bosques.

Nuestro compromiso



Preservar la biodiversidad



Proteger los recursos naturales



Promover el desarrollo económico local

CERTIFICACIÓN PEFC

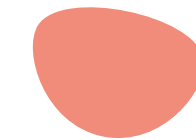
Alineamos nuestras prácticas con los más altos estándares internacionales en sostenibilidad forestal, la **certificación PEFC**, que asegura que nuestras plantaciones de pinos y eucaliptus, en la provincia de Entre Ríos, son gestionadas bajo principios de sostenibilidad. Cada etapa de nuestra cadena forestal respeta criterios de:



Trazabilidad



Conservación de hábitats naturales



Condiciones de trabajo dignas para nuestros colaboradores

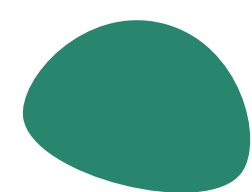


PRODUCCIÓN AGRÍCOLA GANADERA Y PORCINA

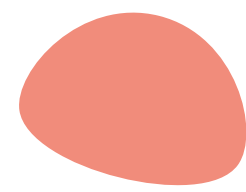


CEREALES, OLEAGINOSAS, GANADERÍA Y PRODUCCIÓN PORCINA

- **Tecnología de vanguardia** con enfoque en la siembra directa, rotaciones de cultivos y manejo integrado de plagas, garantizando resultados sostenibles y respetuosos con el medio ambiente.
- El criadero cuenta con un sistema productivo enfocado en el **bienestar animal**.
- Utilizamos un sistema de riego con purines de los porcinos para **fertilización de cultivos**.



1.581 HECTÁREAS
PRODUCTIVAS AGRÍCOLAS



+14.300.000
KILOGRAMOS DE CARNE PORCINA POR AÑO



+3.200 MADRES
EN PRODUCCIÓN PORCINA

INNOVACIÓN

**CON FOCO EN LA
SUSTENTABILIDAD,
EJE CENTRAL DE
NUESTRA ESTRATEGIA
EMPRESARIA**

INNOVACIÓN Y DESARROLLO (I+D)

GRI: 3-3, 301-2, 301-3

La innovación forma parte de nuestro ADN, y contar con un área clave dentro del Grupo dedicada exclusivamente a I+D nos permite **transformar ideas en desarrollos concretos**. Con una mirada regional y colaborativa, el área de I+D lidera el diseño de **soluciones de packaging de cartulina** que no solo responden a las demandas del mercado, sino que también enfrentan los desafíos ambientales con:



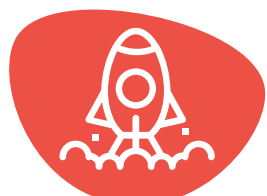
CREATIVIDAD



RESPONSABILIDAD



SUSTENTABILIDAD



IMPACTO

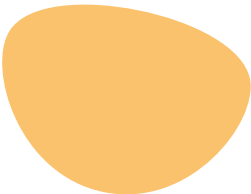


TECNOLOGÍA

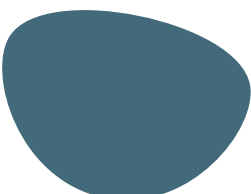
Nuestro enfoque

Desarrollar productos que reduzcan el impacto ambiental, respondan a las nuevas exigencias del mercado y generen valor para nuestros clientes, consumidores y el entorno.

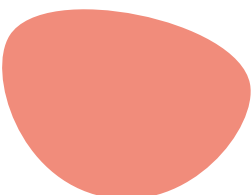
En esta línea, en cada nuevo desarrollo buscamos dar respuesta a tres grandes desafíos del sector:



Reducir el uso de material



Reemplazar materias primas por alternativas reciclables



Incorporar insumos reciclados



INNOVACIONES EN PACKAGING SOSTENIBLE

Bandejas para hojas verdes y hongos

Diseñadas para reemplazar el poliestireno expandido utilizado en supermercados.

Cuchara Biohz

Diseñada en cartulina apta para contacto con alimentos, con tratamiento antihumedad y antigrasa. Reconocida con el premio REDDOT 2022.

Mini dippers para salsas con tapa integrada

Optimiza el uso de materiales y reducen componentes innecesarios, facilitando su aplicación en el sector de comida rápida.



Potes de helado biodegradables

Alternativa sustentable a los clásicos envases de 1 kg, con cartulina compostable y capacidad de impresión personalizada.

Vasitos para helado sin laminados plásticos

Uso de barreras compostables y reciclables en cartulina.

Estructuras innovadoras en micro corrugado

Soluciones para frutas y helados con materiales aptos para contacto con alimentos.

Envases para frutos rojos compostables

Fabricados con cartulina kraft 100% compostable, en reemplazo del plástico tradicional, para proteger adecuadamente el producto fresco y facilitar su exposición en supermercados.

Envases para pastelería

Fabricados con cartulina reciclada, 100% compostable y libre de laminados plásticos, con certificación FSSC 22000 y materiales certificados bajo FSC y PEFC.

Premio en la categoría Alimentos al envase Mini Dipper BioHZ



- Mención especial en sustentabilidad y alimentos: caja Sushi x 30 Fabric.
- Mención especial en alimentos: caja de medialunas Pertutti.
- Mención especial en envases secundarios: caja de vinos Terrazas Chandon.

BENCHMARK INTERNACIONAL

Desde nuestros inicios, la innovación, el liderazgo y el desarrollo de los negocios de Grupo HZ han estado guiados por una visión global. Esta mirada internacional constituye una de las bases estratégicas de la compañía y se expresa en una filosofía de benchmark permanente a nivel mundial.

Más allá de las tecnologías, prácticas y estrategias desarrolladas en el ámbito local, nos hemos distinguido por anticipar tendencias y adoptar de manera temprana los avances que marcan la agenda global en sus distintos sectores de actividad. La innovación en productos, la incorporación de tecnologías de última generación y la comprensión de la evolución de los mercados y consumidores han sido ejes centrales de esta trayectoria.

Es por eso que durante décadas, como Grupo participamos de manera activa en congresos, foros y asociaciones internacionales de referencia como por ejemplo IPG (International Packaging Group), IFPN (International Flexible Packaging Network) y ECMA (European Carton Makers Association). Este diálogo constante con colegas y referentes mundiales de la industria fortalece nuestra capacidad para estar a la vanguardia, consolidando un modelo de gestión alineado con los estándares globales más exigentes.



EVENTOS INTERNACIONALES 2025



IFPN FORUM 2025

Celomat asistió al evento anual, realizado esta vez en Indonesia, donde se compartieron las principales tendencias, desarrollos y tecnologías en packaging flexible a nivel mundial.

En el capítulo de Sostenibilidad, presentamos la importancia de articular estrategia, regulación y tecnología, en un contexto donde las demandas de trazabilidad, el uso de materiales reciclados y reportes ESG cobran cada vez más relevancia. Además, dimos a conocer los avances de nuestra Gerencia de Sostenibilidad y Compromiso Social, creada para fortalecer la estrategia del Grupo en esta materia.



IPG FORUM 2025

Interpack participó nuevamente del encuentro anual del International Packaging Group (IPG), realizado en mayo de 2025 en Kuala Lumpur, Malasia. Este evento reúne a referentes globales de la industria del packaging para compartir experiencias, innovaciones tecnológicas y buenas prácticas en procesos productivos, promoviendo el aprendizaje colaborativo y el benchmarking internacional.

GRI: 2-6, 3-3, 201-2, 304-2, 416-1, 417-1

GESTIÓN DE LA CALIDAD

La calidad ha sido, desde nuestros inicios, un pilar fundamental en el desarrollo del Grupo HZ. Durante décadas, construimos una sólida cultura de mejora continua, respaldada por sistemas formales de gestión, auditorías periódicas, certificaciones internacionales y controles sistemáticos en cada etapa de los procesos operativos y de los productos.

Este avance permitió consolidar nuestra posición en el mercado, cumpliendo con los más altos estándares técnicos y respondiendo de forma eficaz a las exigencias de clientes locales e internacionales.

Impulsados por las nuevas demandas del mercado y de nuestros clientes, ampliamos nuestro enfoque de calidad para incorporar la sostenibilidad y la responsabilidad social (EcoVadis, SMETA, CDP). Así, fortalecemos una visión más integral, alineada con los desafíos y expectativas del presente y del futuro.

CERTIFICACIONES

GRI: 2-6, 3-3, 201-2, 304-2, 416-1, 417-1

Gestión de la Calidad

Certificación ISO 9001:2015

Interpack, primera empresa gráfica en Argentina en certificar esta norma

Asumimos la calidad como un pilar transversal en todas nuestras operaciones. Desde hace décadas, contamos con un sistema certificado bajo la norma ISO 9001:2015, que establece los requisitos para una gestión de calidad sólida, eficiente y orientada a procesos, asegurando la estandarización, el control y la mejora continua de nuestras actividades.

Impulsados por las nuevas demandas del mercado y de nuestros clientes, ampliamos nuestro enfoque de calidad para incorporar la sostenibilidad y la responsabilidad social (EcoVadis, SMETA, CDP). Así, fortalecemos una visión más integral, alineada con los desafíos y expectativas del presente y del futuro.



Gestión de la Seguridad e Inocuidad Alimentaria

Certificaciones FSSC 22000 y BRCGS

Estas certificaciones aplican a unidades industriales, donde se integran en los procesos de diseño y fabricación de envases con materiales reciclados, compostables y aptos para uso alimentario, asegurando un enfoque preventivo y sistemático en la gestión de riesgos.

- **FSSC 22000:** Sistema de Gestión de Seguridad Alimentaria basado en normas ISO, que abarca desde las condiciones operativas hasta el control de peligros específicos.
- **BRCGS:** Norma internacional orientada a la seguridad alimentaria y trazabilidad en la fabricación de envases, con foco en calidad, higiene y cumplimiento legal.

Gestión Forestal Sostenible

Certificaciones FSC y PEFC | Cadenas de Custodia

Nuestras unidades de packaging y cartulinas, así como nuestra empresa forestal **Beyga Humaitá**, cuentan con certificaciones **FSC** y **PEFC**, que aseguran el cumplimiento de los más altos estándares sociales y ambientales del mercado.

Estas certificaciones se respaldan en **Cadenas de Custodia Forestal**, un sistema de trazabilidad que permite verificar el origen sostenible de cada producto, desde el bosque hasta el consumidor final, a través de un **sello identificatorio** impreso que valida el uso de fibras vegetales provenientes de fuentes sostenibles.



REQUERIMIENTOS DE NUESTROS CLIENTES

GRI 2-6, 3-3, 201-2



Impulsores del cambio

La demanda de información y transparencia en sostenibilidad por parte de nuestros principales clientes está redefiniendo nuestros procesos. Sus requerimientos ya no se limitan a la calidad de nuestros productos, sino que incluyen acciones concretas, como completar los cuestionarios CDP (trazabilidad y gestión de emisiones de gases de efecto invernadero), las auditorías SMETA o las plataformas de evaluación de EcoVadis. Aunque no son obligatorios por ley, su cumplimiento es un umbral competitivo para mantenernos como proveedores clave y, en general, se centran en mostrar resultados en los aspectos:



SALUD Y SEGURIDAD



CONDICIONES LABORALES



MEDIO AMBIENTE



ÉTICA EMPRESARIAL

EcoVadis

En junio de 2025, Interpack alcanzó una **puntuación global de 56/100**, reflejando una mejora respecto a la calificación obtenida en 2024 (50/100) y nuestro compromiso con la mejora continua en la gestión.

Esta evaluación, solicitada por clientes como **Mars y Mondelez para reportar anualmente mediciones y planes de mitigación de la Huella de Carbono**, nos impulsa a fortalecer nuestra estrategia de sostenibilidad, identificar áreas de mejora y posicionarnos como un proveedor confiable y alineado con las demandas del mercado.

Carbon Disclosure Project (CDP)

Clientes globales como **Mondelez y SC Johnson** priorizan proveedores alineados con estándares internacionales de **transparencia climática**. Desde 2024, Celomat lidera este esfuerzo respondiendo en la plataforma CDP a sus requerimientos de información.

MARS



Mondelez International



Arcos Dorados

CHANDON SCJohnson FERRERO

Plataforma Cadena de Suministro

“We appreciate your commitment, efforts and progress and are proud to partner with you on this important journey”.

-
Annabelle Talbot, Mondelez International

Participamos de la capacitación brindada por **Mondelez** a sus grandes proveedores, con el objetivo de facilitar la incorporación y correcta utilización de su **plataforma CDS** (Cadena de Suministro). Este sistema de calificación evalúa criterios vinculados al desempeño ambiental, social y de gobernanza, con especial foco en la **transición climática** y la **gestión de impactos** en la cadena de valor.

El uso de esta plataforma no solo responde a los requerimientos de uno de nuestros principales clientes globales, sino que también impulsa la mejora continua de nuestros procesos internos y promueve una mayor trazabilidad en la gestión de la sostenibilidad.

GESTIÓN DE LA SOSTENIBILIDAD

Nos guía una profunda convicción sobre el rol transformador de las organizaciones para generar un impacto positivo en las comunidades, el medio ambiente y las personas, a través de un trabajo conjunto y con propósito.

GRI: 2-13, 2-23, 2-24, 2-28, 2-29, 3-1, 3-2, 3-3 ODS: 4, 8, 11, 12, 13

PLAN DE SOSTENIBILIDAD

GRI: 2-13

Con la visión de los cambios que se están produciendo a nivel global, de los mercados y de los consumidores, y reforzando el compromiso que desde nuestra fundación tuvimos con el medioambiente y las comunidades donde operamos, la Dirección del Grupo creó la Gerencia de Sostenibilidad y Compromiso Social en octubre de 2024.

Esta Gerencia, de alcance corporativo y regional, trabaja en conjunto con todas las Unidades de Negocios en la coordinación de acciones de impacto social y en el desarrollo de proyectos que impliquen negocios cada vez más sostenibles, agregando valor a nuestros clientes, a la sociedad y a los consumidores.

LINEAMIENTOS GENERALES

Garantizan la coherencia, el enfoque y el impacto positivo de las iniciativas:

1. Contribuir al impacto positivo en toda la cadena de valor, desde el diseño hasta la distribución.
2. Alinear cada acción con el negocio y su contexto social, asegurando relevancia y pertinencia.
3. Fomentar la coordinación y las sinergias entre unidades de negocio, promoviendo buenas prácticas y replicando iniciativas exitosas
4. Mejorar los procesos para reducir el impacto ambiental y comunicar estos logros efectivamente.

PLAN INTEGRAL

Para consolidar una gestión sostenible alineada con la identidad del Grupo HZ, durante este período desarrollamos un **plan integral** que estructura nuestra estrategia de sostenibilidad, define prioridades y establece líneas de acción concretas.

Este enfoque común fortalece nuestra capacidad de generar valor compartido, integrando la sostenibilidad de manera transversal en la gestión de todo el Grupo HZ.



Taller de orientación profesional para hijos de empleados.
Innovapack- Brasil

HACIA UNA GESTIÓN ALINEADA CON LOS ODS

Reconocemos el valor de alinear nuestras acciones con los Objetivos de Desarrollo Sostenible (ODS) propuestos por la Organización de las Naciones Unidas (ONU), que constituyen una hoja de ruta global para abordar los desafíos sociales, económicos y ambientales de nuestro tiempo, y nos ofrecen un marco común para orientar nuestro impacto positivo.



Creemos en el poder transformador de la educación y trabajamos para garantizar oportunidades de aprendizaje inclusivas y equitativas.



Promovemos un entorno laboral basado en el respeto, la seguridad y la equidad, convencidos de que el crecimiento económico debe ir de la mano con la ética, la transparencia y el desarrollo profesional de nuestros colaboradores.



Priorizamos una producción eficiente y sostenible, minimizando nuestro impacto ambiental.



Asumimos la responsabilidad de reducir nuestra huella ambiental y contribuir activamente en la lucha contra el cambio climático.



Contribuimos al desarrollo de comunidades más sostenibles mediante iniciativas de inclusión social y articulación con actores locales, resultando en una mejora en su calidad de vida.

GRUPOS DE INTERÉS

GRI: 2-29

Sabemos que nuestra operación tiene impacto en diferentes actores clave, a la vez que somos impactados por ellos, por lo que promovemos un modelo de gestión sostenible que fortalezca la relación con nuestros grupos de interés (stakeholders).

Nos basamos en el diálogo y en la colaboración con quienes forman parte de nuestro ecosistema empresarial, asegurando un desarrollo responsable y alineado con las expectativas de cada sector.



GRUPO	¿CÓMO NOS RELACIONAMOS?
Comunidad interna	Impulsamos el bienestar, inclusión y desarrollo profesional, garantizando condiciones laborales dignas y justas.
Comunidad cercana	Apoyamos el desarrollo social local para fortalecer el impacto positivo en las comunidades donde operamos.
Instituciones educativas	Desarrollamos programas de prácticas profesionalizantes, formación técnica y orientación laboral para favorecer la empleabilidad juvenil.
ONG, fundaciones, asociaciones civiles	Participamos en proyectos sociales y ambientales en alianza con actores clave, potenciando su alcance e impacto.
Cámaras sectoriales y participaciones	Participamos en entidades que nos permiten compartir nuestra experiencia sectorial e incorporar aprendizajes sobre sostenibilidad, normativas y tendencias clave para nuestra industria.
Clientes	Promovemos relaciones basadas en la innovación, la calidad y la responsabilidad ambiental, diseñando soluciones alineadas a sus necesidades y a los estándares más exigentes.
Proveedores	Fomentamos vínculos transparentes y duraderos, alineados con criterios de calidad, cumplimiento legal, ética empresarial y sostenibilidad en toda la cadena de suministro.

MATERIALIDAD

GRI: 3-1, 3-2

Durante el próximo ejercicio avanzaremos en el análisis, priorización y definición de los **temas materiales** del Grupo HZ. Este proceso culminará en la elaboración de una **matriz de materialidad**, herramienta que nos permitirá identificar y gestionar aquellos asuntos que generan impactos significativos -positivos o negativos- tanto desde nuestras operaciones hacia el entorno, como desde el entorno hacia nuestras actividades.

Abordaremos este proceso desde una **perspectiva de doble materialidad**, integrando tanto la mirada del negocio (financiera y operativa) como la del impacto social, ambiental y ético, en diálogo con nuestros grupos de interés.

Ejes materiales trabajados en este período

1. Educación.
2. Desarrollo de comunidades locales.
3. Producción y consumo responsables.

VINCULACIÓN Y DESARROLLO DEL ÁREA

GRI: 2-28

Durante este período, desde la Gerencia de Sostenibilidad y Compromiso Social fortalecimos nuestros vínculos con actores clave del ecosistema social, educativo y empresarial, para potenciar nuestro impacto positivo, generar redes de aprendizaje y profesionalizar nuestras iniciativas.

FUNDACIONES, ORGANIZACIONES SOCIALES Y ESPECIALISTAS

Trabajamos en conjunto con diversas instituciones, impulsando programas de empleabilidad, educación ambiental, formación laboral e inclusión social.



ENTES E INSTITUCIONES EDUCATIVAS

Fortalecimos nuestra relación con COPRET (Consejo Provincial de Educación y Trabajo) y con **14 escuelas técnicas** ubicados en nuestras zonas de influencia del Grupo, generando vínculos sostenidos con directores, docentes y la comunidad educativa. Además, promovimos prácticas formativas y de desarrollo profesional de jóvenes, y establecimos programas de vinculación continua con universidades como Universidad de San Andrés y Universidad del CEMA.

ASOCIACIONES EMPRESARIALES Y REDES DE SOSTENIBILIDAD

UNIÓN INDUSTRIAL ARGENTINA (UIA)

Desde septiembre de 2025, formamos parte del Departamento de Ambiente y Desarrollo Sustentable de la Unión Industrial Argentina (UIA), a través de la Gerencia de Sostenibilidad y Compromiso Social.

Además, participamos en la **Comisión de Economía Circular y Envases**, desde donde buscamos aportar nuestra experiencia y también estar actualizados acerca de tendencias, normativas y buenas prácticas del sector.

CEMPRE

Compromiso Empresarial para el Reciclaje

Formamos parte -junto a empresas de primer nivel como Tetra Pak, Nestlé, SC Johnson- de CEMPRE Argentina, organización que promueve el reciclaje inclusivo y la mejora de los sistemas de gestión de residuos en el país. A través de esta participación, accedemos a información técnica actualizada, espacios de articulación multisectorial y proyectos que fortalecen nuestro compromiso con la economía circular y la sostenibilidad en toda nuestra cadena de valor.

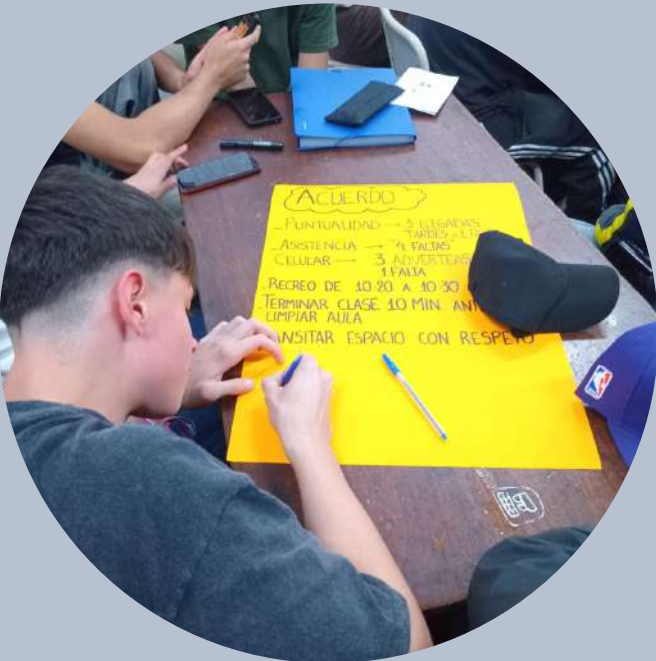
BENCH CLUB | SOSTENIBILIDAD

La Gerencia de Sostenibilidad y Compromiso Social se integró activamente a la vertical Sostenibilidad de BenchClub, una comunidad colaborativa que reúne a profesionales de empresas líderes para intercambiar experiencias, desafíos, aprendizajes y buenas prácticas del ecosistema empresarial.

COMPROMISO SOCIAL

GRI: 2-7, 2-18, 2-20, 2-23, 2-24, 2-25, 2-27, 2-28, 2-30, 3-3, 201-3, 202-1, 203-1, 203-2, 401-1, 401-2, 401-3, 403-1, 403-2, 404-2, 404-3, 405-1, 407-1, 408-1, 409-1, 413-1

ODS: 4, 8, 11, 12

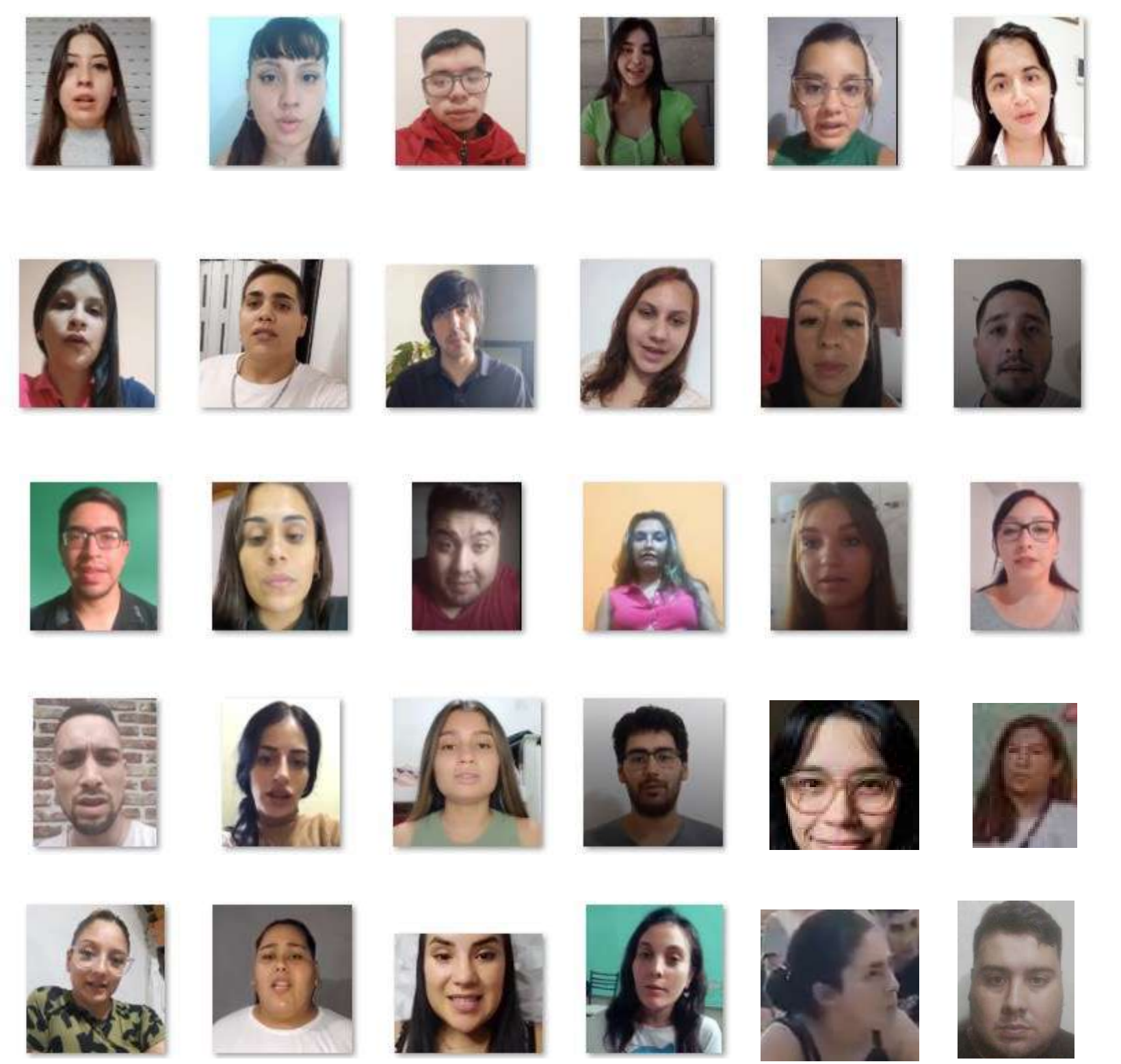


LANZAMIENTO DEL PRIMER PROGRAMA INTEGRAL DE COMPROMISO SOCIAL A NIVEL GRUPO

Creemos en el **compromiso social** como un valor **esencial**, que nos impulsa a actuar con **cercanía, integridad y propósito**. Estar presentes, escuchar y construir relaciones genuinas nos permite trascender lo puntual y generar un impacto positivo y sostenido en nuestras comunidades. Este capítulo refleja cómo llevamos adelante ese compromiso, con acciones concretas que expresan quiénes somos y hacia dónde queremos ir.

Para eso, pusimos el cuerpo, el tiempo y nuestras capacidades al servicio de iniciativas con impacto, tanto a nivel corporativo como local. **Trabajamos en red con organizaciones del tercer sector** que abordan la educación, el ambiente, la empleabilidad, la diversidad y la discapacidad, promoviendo la inclusión desde una perspectiva amplia y transformadora. Más que colaborar, **participamos, aprendimos y construimos valor compartido**, con presencia real y vocación de futuro.

Gente real. Necesidades concretas. Planes específicos.



Ellos son solo algunos de las cientos de personas en las que impactamos en forma directa, a través de nuestros programas enfocados en la educación y el trabajo de calidad.

Lejos de las donaciones habituales o ayudas genéricas, nuestra estrategia se basa en planes enfocados en el relevamiento de necesidades concretas de públicos vulnerables, cercanos a nuestros negocios, para luego diseñar planes específicos de abordaje de esas problemáticas.

Por eso nuestra labor social se define con la palabra **Compromiso**

PROGRAMAS CORPORATIVOS

PROGRAMA DE EMPLEABILIDAD: "JÓVENES CON MÁS Y MEJORES TRABAJS"

"Junto a Grupo HZ nos metimos de lleno en la problemática profunda de los jóvenes vulnerables respecto al trabajo que existe en todo el conurbano y específicamente en La Matanza. Literalmente nos metimos en el barro, donde pocos quieren ir, donde están los problemas reales, pero también la gente que está luchando para salir de ellos.

Por eso estoy tan orgulloso de lo que, junto al Grupo HZ, hicimos en este programa que pretendemos seguir profundizando y extendiendo".

Francisco Sciscenko
Director Fundación CIPE

En noviembre de 2024, convocamos a Fundación CIPE (Capacitación e Investigación para Emprendedores) con el objetivo de **promover la empleabilidad en comunidades vulnerables de La Matanza**, una de las zonas más afectadas por el desempleo y la precariedad laboral de Argentina.

El programa fue desarrollado por CIPE exclusivamente para Grupo HZ, a partir de un diagnóstico específico del contexto social de la zona de influencia de nuestra planta de envases. A lo largo de esta etapa inicial, **construimos desde cero un abordaje profundo** con talleres que comenzaron a dictarse en diciembre de 2024.

El foco de la formación está puesto en la **cultura del trabajo**: acompañamos a jóvenes desde sus trayectorias personales para fortalecer habilidades blandas, hábitos de empleabilidad y herramientas concretas para acceder a un primer empleo formal. El proceso se basa en la convicción de que **conseguir trabajo también requiere preparación, aprendizaje y acompañamiento**.

- **Facilitar el acceso al empleo** mediante formación especializada.
- **Brindar herramientas** para potenciar habilidades personales y profesionales.
- **Acompañar el proceso** de inserción laboral con asesoramiento y seguimiento.

Nos involucramos con esta realidad compleja, **de manera apolítica y sin enfoques asistencialistas**. Apostamos a una transformación de fondo, con impacto real en la calidad de vida de jóvenes que enfrentan barreras estructurales para acceder al empleo formal, y así romper el ciclo socioambiental en el que están inmersos.

+4500 PERSONAS

JÓVENES DE LA MATANZA CONTACTADAS

+450 PERSONAS

INSCRIPTAS

156 PARTICIPANTES

CAPACITADOS

45 PERSONAS

FINALIZARON Y APROBARON EL TALLER

20 JÓVENES

CON ALTO POTENCIAL IDENTIFICADOS

+100 VIDEOS

CVS PRESENTADOS

3 CURSOS

EN EJECUCIÓN

4 CURSOS

FINALIZADOS

AL MOMENTO DE
CIERRE DE ESTE
INFORME, EL
PROGRAMA CONTINÚA
EN CURSO.

PROGRAMA DE PRÁCTICAS FORMATIVAS



“Desde el primer día el equipo me recibió de una manera excelente. Pude aplicar mis conocimientos, pero sobre todo aprendí muchísimas cosas. Sinceramente quería agradecer por esta experiencia única y maravillosa.”

Facundo More
Practicante de Interpack

En octubre de 2024, lanzamos el Programa de Prácticas Formativas en tres de nuestras plantas productivas -Interpack, H. Koch y Celomat- como una apuesta concreta por el desarrollo de talento joven, la educación técnica y la vinculación con nuestras comunidades.

Este programa fue diseñado desde cero para Grupo HZ, en articulación con instituciones educativas y con el acompañamiento metodológico de la Lic. Elisa González, especialista en Desarrollo Humano.



La implementación de este proyecto implicó un proceso interno de aprendizaje y superación de ciertas resistencias, dado que no existían antecedentes similares en el Grupo.

Sin embargo, gracias al trabajo conjunto con COPRET, la Dirección de Educación Técnica de la provincia de Buenos Aires, las autoridades y docentes de las escuelas participantes, y a la crucial capacitación de nuestros tutores internos, logramos convertir esta iniciativa en una experiencia enriquecedora para todos los actores involucrados.

Esto se reflejó en una alta satisfacción general en las Plantas, entre alumnos y tutores internos, quienes describieron la experiencia como muy enriquecedora y motivante.



IMPACTO DE LAS PRÁCTICAS FORMATIVAS

El impacto de este programa fue un fortalecimiento significativo de las **competencias técnicas y socio-laborales de los estudiantes**, a través de un acompañamiento personalizado y una inmersión directa en procesos productivos reales. Simultáneamente, brindó a las **instituciones educativas acceso a tecnologías y metodologías actualizadas**, facilitando una valiosa articulación. Para el **Grupo HZ**, este programa representa una oportunidad estratégica para vincularnos con futuros profesionales del sector, fomentar una cultura interna de aprendizaje continuo y alinear el programa con nuestra estrategia de sostenibilidad y **compromiso social**.

¡LAS 4 SEMANAS QUE ESTUVE EN LA PLANTA FUERON INCREÍBLES!

Ayrton y Luis de mantenimiento me trataron muy bien y respondieron todas mis preguntas. Esos días que estuve con ellos, me explicaron y enseñaron el funcionamiento de las máquinas. Todos los días rotaba con cada uno de los técnicos para ayudarlos y aprender como trabajaban. Fue muy bueno conocer cosas que solo conocía desde la teoría”.

Santiago Gallardo
Practicante de Interpack

Proyectamos el crecimiento del programa con el objetivo de ampliar su impacto.

Entre las próximas metas destacamos:

- Incorporar más estudiantes y escuelas participantes al circuito de formación.
- Extender el programa a nuevas plantas del Grupo.
- Incluir una mayor diversificación de perfiles técnicos.
- Ajustar y mejorar los planes de actividades, para alinearlos mejor con las dinámicas y necesidades del entorno productivo.



+ 20 ALUMNOS

ENTREVISTADOS EN LAS TRES PLANTAS.

10 ESTUDIANTES

SELECCIONADOS PARTICIPARON DE LAS PRÁCTICAS.

14 INSTITUCIONES EDUCATIVAS

FUERON CONTACTADAS.

5 ESCUELAS TÉCNICAS

PARTICIPARON ACTIVAMENTE.

+10 TUTORES INTERNOS

CAPACITADOS Y COMPROMETIDOS.

+2000 HORAS

DE PRÁCTICAS PLANIFICADAS.

3 PLANTAS INVOLUCRADAS:

INTERPACK, H.KOCH Y CELOMAT.

PROGRAMA DE SUSTENTABILIDAD INCLUSIVA

Junto a la organización Cascos Verdes, desarrollamos una serie de encuentros en nuestras plantas Interpack, Celomat, H. Koch y Servicios Corporativos con el propósito de acercar contenidos ambientales desde una perspectiva innovadora, transformadora y empática. La iniciativa propuso abrir espacios de aprendizaje donde el cuidado del entorno y el compromiso social se trabajaron de forma integrada.

El objetivo fue doble: **concientizar sobre prácticas ambientales responsables** y, al mismo tiempo, **visibilizar el talento y la capacidad de jóvenes con discapacidad intelectual**, quienes lideraron las capacitaciones dirigidas a colaboradores del Grupo.

Más allá del conocimiento técnico, la experiencia sensibilizó profundamente a los participantes, promoviendo valores como la **empatía, la equidad y el respeto**.

“Fue una actividad hermosa, no conocía Cascos Verdes. Actualmente estudio Lic. en Psicomotricidad, por lo que me interesa mucho la inclusión tanto en la escolaridad como en lo laboral. Muchas gracias”

Noelia Pace
Analista de Administración. H. KOCH

Objetivos del programa

- Fomentar la conciencia ambiental entre los colaboradores del Grupo HZ.
- Impulsar la inclusión y el reconocimiento del talento de personas con discapacidad.
- Generar espacios de aprendizaje en temas de sustentabilidad y responsabilidad ambiental.
- Promover el voluntariado y el compromiso social dentro de la empresa.

El **98%** de los participantes calificó a la iniciativa como “Excelente” o “Muy Buena”, destacando especialmente la pertinencia del contenido, el desempeño de los capacitadores y los recursos utilizados.

Los testimonios reflejan un fuerte compromiso con la **diversidad e inclusión, aspectos esenciales en la visión del Grupo HZ**. Algunas respuestas mencionaron el valor de conocer iniciativas como ésta, promoviendo la reflexión sobre la integración en el ámbito laboral y educativo.



+200 COLABORADORES

PARTICIPARON DE LAS CHARLAS IMPARTIDAS POR CASCOS VERDES.

SENSIBILIZACIÓN

SOBRE PRÁCTICAS DE SUSTENTABILIDAD.

FORTALECIMIENTO

DE LOS VALORES DE INCLUSIÓN Y DIVERSIDAD EN EL ENTORNO LABORAL.

“La charla brindada fue excelente. Resultó sumamente interesante y enriquecedora, aportando herramientas prácticas y efectivas para enfrentar el día a día mientras reducimos el impacto negativo en el medio ambiente. Muchas gracias por compartir su conocimiento muy necesario”.

María Clara Vilas
Analista de Tesorería, Servicios Corporativos

PROGRAMA "HZ TE ACOMPAÑA"

Apoyo a la educación y reducción de la deserción escolar

Junto con Fundación Reciduca -organización dedicada a impulsar la educación, empleabilidad y sustentabilidad de jóvenes en situación de vulnerabilidad- promovemos procesos que les permiten finalizar sus estudios, prepararse para el mundo laboral y comprometerse con el cuidado ambiental.

Este programa tiene un fuerte anclaje territorial y lo implementamos en escuelas técnicas de nuestras zonas de influencia en La Matanza y Pilar, con participación voluntaria de los estudiantes. Las actividades se desarrollaron fuera del horario escolar e iniciaron con una charla de presentación del programa a la que asistieron los jóvenes acompañados por sus familias.

Esta modalidad permitió visibilizar el compromiso del Grupo frente a más de 120 familias, y generar un vínculo genuino entre la empresa, las instituciones educativas y la comunidad.

El objetivo es brindar acompañamiento educativo, orientación profesional y herramientas socioemocionales que contribuyan al desarrollo integral de los jóvenes. El abordaje combina tutorías personalizadas, formación en sustentabilidad y empleabilidad, y prácticas educativas centradas en el compromiso con el entorno.

Ejes del Programa

- Acompañamiento educativo
- Desarrollo personal
- Proyecto CASS (Creatividad, Aprendizaje, Servicio y Sustentabilidad)
- Prácticas educativas
- Capacitaciones



Alumnos de la Escuela N°8 de La Matanza Jorge Newbery

2 ESCUELAS TÉCNICAS
(ET N°8 DE LA MATANZA Y ET N°1 DE PILAR)

+120 FAMILIAS
INTERESADAS

40 ALUMNOS
PARTICIPANTES

54 JÓVENES
POSTULADOS

2 TUTORES

EL PROGRAMA CONTINÚA EN EJECUCIÓN AL CIERRE DE ESTE INFORME, CON ALTO NIVEL DE PARTICIPACIÓN Y UNA RECEPCIÓN MUY POSITIVA POR PARTE DE LAS FAMILIAS, LOS DOCENTES Y LOS PROPIOS ESTUDIANTES.

ACCIONES LOCALES ESPECÍFICAS



REACONDICIONAMIENTO DE LA ESCUELA N°28 "JUAN CHASSAING" DE ENTRE RÍOS

Beyga

Llevamos adelante un plan integral de mejoras edilicias en la Escuela N°28 "Juan Chassaing" de Entre Ríos, ubicada en cercanías de nuestro campo y donde asisten hijos de colaboradores de Beyga.

La escuela, de nivel primario y jardín, atravesaba serias dificultades edilicias que afectaban el desarrollo de las actividades de sus **11 estudiantes**. Tras un relevamiento conjunto con su Dirección, en diciembre de 2024 iniciamos las obras orientadas a garantizar condiciones dignas y seguras para la enseñanza y el aprendizaje.

Las tareas incluyeron la renovación de techos, paredes y aberturas, mejoras en los sanitarios, cocina y comedor, reacondicionamiento del patio y los juegos infantiles, y la ampliación de la huerta escolar.



Además, colaboramos mensualmente con el mantenimiento del predio (corte de pasto en la cancha de fútbol) y el servicio de internet.

Como parte de la Agrupación de Colaboración Empresaria ACE Humaitá, colaboramos en campañas de prevención de incendios rurales mediante acciones de comunicación en escuelas y cartelera en la vía pública.

APOYO A LA ESCUELA AGRARIA DE RÍO TALA

Vidra

Donamos insumos y equipamiento a la Escuela de Educación Secundaria Agraria N°1 "Vuelta de Obligado", ubicada en la localidad de Río Tala, San Pedro.



La contribución estuvo orientada a fortalecer la **Sala de Industrialización de Productos Cárnicos**, un espacio clave en la formación de técnicas reales de **procesamiento y conservación de carnes**, mediante la entrega de **cuchillos, chairas, piedras de afilar, tablas de corte, indumentaria** y otros elementos necesarios para las prácticas, que los alumnos utilizan en la **producción de chorizos y embutidos**. Estos productos son luego comercializados en comunidades cercanas, como parte del aprendizaje integral que promueve la escuela.

Además, proporcionamos materiales escolares y de librería -resmas de hojas A4, pizarras y otros insumos- para acompañar el desarrollo de las actividades educativas.

EQUIPAMIENTO PARA LA INCLUSIÓN DIGITAL

Vidra

Desde Vidra, realizamos una donación al Centro Educativo Complementario N°803 “Rafael Obligado”, ubicado en la localidad de Gobernador Castro, de **dos computadoras completas con impresora**, destinadas a la creación de una sala de computación.

Esta iniciativa permitió que **más de 100 estudiantes** de la institución accedan por primera vez a una materia de informática, **posibilitando el uso pedagógico de las TICs dentro de su formación escolar**.

Además, entregamos **2 computadoras, 1 impresora, materiales de librería y didácticos** necesarios para reforzar las condiciones de aprendizaje en el aula.

Como siempre, continuamos apadrinando a la Escuela San Carlos con diferentes aportes y donaciones.



PROGRAMA DE ORIENTACIÓN PROFESIONAL

Innovapack

Desde Innovapack impulsamos el programa de orientación profesional destinado a **hijos de colaboradores, entre 16 y 18 años**, que se encuentran próximos a finalizar sus estudios secundarios.

Durante el mes de mayo y junio de 2025, desarrollamos talleres de orientación, organizados por una Psicóloga especializada, con el fin de brindar herramientas que contribuyan a reducir la ansiedad e inseguridad propias del proceso de elección de una carrera o camino formativo, acompañando a estos jóvenes en esta etapa clave de sus vidas.

Además, reforzamos el fuerte sentimiento de pertenencia con la empresa por parte de las familias de colaboradores.

2 JORNADAS
+40 PARTICIPANTES



ENTREGA DE PALLETS USADOS PARA LA GENERACIÓN DE EMPLEO LOCAL

Innovapack

Desde Innovapack llevamos adelante esta iniciativa que combina economía circular y generación de empleo local.

A través de la donación mensual de **1.800 pallets en desuso** aproximadamente, **6 familias** de la comunidad utilizan este material para fabricar muebles y artículos decorativos, generando ingresos a partir de actividades productivas.

Esta iniciativa permite dar una segunda vida a los residuos de madera generados por nuestras operaciones, al mismo tiempo que promueve la autonomía económica de grupos en situación de vulnerabilidad.



ACCIONES DE FORTALECIMIENTO CON LOS COLABORADORES

Selecta Envases

Ley 40 Horas: implementamos de manera anticipada la jornada reducida, eliminando los sábados laborales.

Movilidad Interna: priorizamos la cobertura de vacantes a través de postulaciones internas.

Festejo por años de servicio: reconocemos a colaboradores con más de 10 años de antigüedad.

Celebraciones especiales: festejamos con comidas y regalos las fechas especiales y, además, organizamos eventos temáticos bimestrales.

Visita a hogar de personas mayores: un grupo de voluntarios participó de una jornada de voluntariado con actividades, regalos y comida.

Programas internos de mentoría a líderes y formación de ayudantes y operadores: desarrollamos internamente sesiones de mentoría a jefaturas de planta y un proceso piloto para formar ayudantes avanzados y operadores de máquina, promoviendo el desarrollo profesional de nuestros colaboradores en la empresa.

Proyecto estacionamientos: estamos trabajando de manera articulada con la Municipalidad de Cerrillos en un proyecto para habilitar estacionamientos cercanos a nuestras instalaciones.

Vinculación educativa: firmamos un convenio con el Liceo Técnico Chileno-Alemán para realizar prácticas profesionales y promover la empleabilidad futura.

Además, en las **auditorías SMETA** alcanzamos el 100% de cumplimiento en los aspectos evaluados: Medioambiente, Ética, Trabajo y Seguridad.

PONEMOS NUESTRAS MANOS EN ACCIÓN

Interpack | Celomat

La Asociación Civil Manos en Acción impulsa el desarrollo de niños y familias en situación de vulnerabilidad.



Desde **Interpack**, contribuimos con la donación de envases gastronómicos para acompañar las acciones de asistencia alimentaria que la Asociación realiza en barrios vulnerables, garantizando condiciones adecuadas de higiene y conservación durante la distribución.

Desde **Celomat**, promovimos una jornada de voluntariado en la que colaboradores de la planta participaron en la elaboración de alimentos junto al equipo de Manos en Acción, fortaleciendo el trabajo conjunto y el compromiso solidario. Tenemos previstas nuevas instancias de voluntariado en los próximos meses.

TALLER PROTEGIDO CAIDT TORNQUIST

Papelera del Sur

En Papelera del Sur, nuestro propósito se extiende más allá de la producción, abarcando un firme impulso a la economía circular y a la inclusión social. Desde nuestra Planta de Tornquist, este año reactivamos la colaboración estratégica y activa con el Taller Protegido CAIDT, una valiosa e histórica entidad que se dedica al reciclaje y a la esencial integración laboral de personas con discapacidad.

Un pilar fundamental de esta alianza es la compra de cartulina recuperada, además de la optimización de la logística del plástico reciclado. Para asegurar la eficiencia de este proceso, organizamos aproximadamente cuatro traslados anuales desde nuestra Planta de Tornquist al centro de procesamiento de Buenos Aires, garantizando que el material recuperado llegue a su destino final.



EDUCACIÓN AMBIENTAL DESDE LA INFANCIA EN TORNQUIST

Papelera del Sur



Desde Papelera del Sur, desarrollamos acciones educativas con foco en el cuidado del ambiente y la promoción de hábitos sostenibles en escuelas de nuestra comunidad.

En mayo y junio de 2025, un equipo de colaboradores realizó dos actividades de sensibilización en instituciones de Tornquist. En la Escuela Primaria N° 1, llevamos adelante una jornada de voluntariado ambiental en la que más de 70 estudiantes de 4° grado participaron de un taller sobre reciclaje y el proceso circular de fabricación de cartulina. Y en el Jardín de Infantes Nuestra Señora de Luján, ofrecimos una charla lúdica adaptada a niños de sala de 5, donde abordamos la importancia del reciclado y el ciclo de vida del papel.

Ambas experiencias permitieron fortalecer el vínculo con la comunidad educativa local, acercar contenidos ambientales de forma didáctica y sembrar conciencia desde la infancia.

COMPRA LOCAL DE INDUMENTARIA EN TORNQUIST

Papelera del Sur

Encargamos a **Atex**, la cooperativa textil de Tornquist, la confección de nuestras remeras corporativas.

Esta iniciativa no solo promueve el trabajo de una organización de la economía social, sino que también potencia los procesos de inclusión que esta organización impulsa en la comunidad.



OTRAS ACCIONES COMUNITARIAS

Celebraciones con Impacto Social

Durante diciembre de 2024, como todos los años, coordinamos la distribución de más de 140 cajas navideñas a escuelas primarias en zonas de influencia de nuestras plantas en Argentina.



Complementando esta labor, cada año reforzamos nuestra cercanía con las comunidades a través de la entrega de huevos de Pascua a diversas instituciones cercanas a nuestras operaciones. Esta iniciativa anual busca celebrar una fecha especial y contribuir al bienestar de niños y familias en comedores y organizaciones.



Donamos vacunas antigripales a personas en situación de calle

Como cada año donamos más de 100 vacunas antigripales a organizaciones especializadas para ser aplicadas a personas en situación de calle.

Beca UCEMA



Otorgamos una beca nominada a Sol Castillo, oriunda de Cipolletti, destacada por su excelente desempeño académico y con necesidades económicas para poder realizar sus estudios en Finanzas.

NUESTRA GENTE



**Toda estrategia de
compromiso social,
comienza con nuestra
principal comunidad:
la que conforman
nuestros propios
colaboradores**

EMPLEO | COLABORADORES

GRI: 2-7, 2-20, 2-23, 2-24, 2-27, 2-30, 3-3, 201-3, 202-1, 401-1, 401-2, 405-1, 407-1, 408-1, 409-1

PERFIL DEL PERSONAL

GRI: 2-7, 401-1, 405-1, 408-1, 409-1

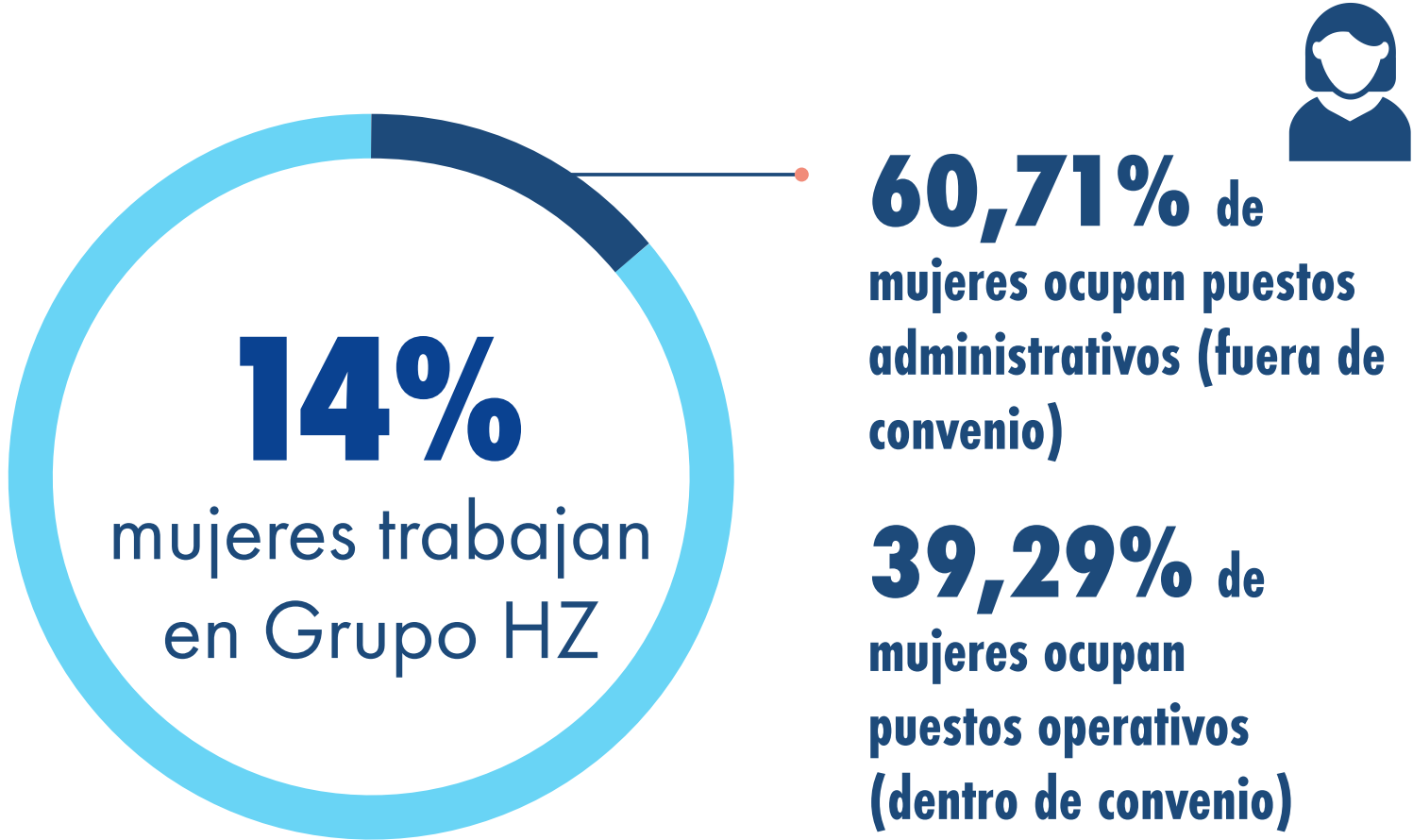
Nómina por lugar de trabajo			
Unidad de negocio/Empresa	Hombre	Mujer	Total
Agronegocios	90	22	112
Beyga	25	2	27
Vidra	65	20	85
Cartulinas y Papeles	227	11	238
Index	10		10
H. Koch	60	9	69
Papelera del Sur	157	2	159
Packaging	891	127	1018
Celomat	290	18	308
Innovapack	179	45	224
Interpack	239	12	251
Selecta Envases	183	52	235
Servicios Corporativos	71	49	120
Total	1279	209	1488

En todos los casos, tomamos el total de la nómina, incluyendo personal dentro y fuera de convenio.



COMPOSICIÓN DE NUESTRA NÓMINA

DIVERSIDAD E INCLUSIÓN



Nuestra nómina cuenta con 4 personas con discapacidad: 2 en Selecta Envases y 2 en Innovapack.

En Grupo HZ no está permitido el trabajo infantil ni trabajo forzoso u obligatorio. Todos los colaboradores gozan de condiciones laborales reguladas por las leyes laborales y previsionales vigentes en cada país donde desarrolla sus actividades.

Nómina por grupo etario				
	Menor de 30 años	Entre 30 y 50 años	Más de 50 años	Total
Hombre	222	712	345	1279
Mujer	46	126	38	209
Total	268	838	283	1488

Antigüedad de la nómina			
Antigüedad (en años)	Hombre	Mujer	Total
<5	562	124	686
5-10	165	39	204
11-20	289	32	321
21-30	128	8	136
31-40	103	2	105
>40	32	4	36
TOTAL	1279	209	1488



MODELO DE COMPENSACIÓN Y EQUIDAD SALARIAL

GRI: 2-20, 2-23, 2-24, 2-30, 202-1



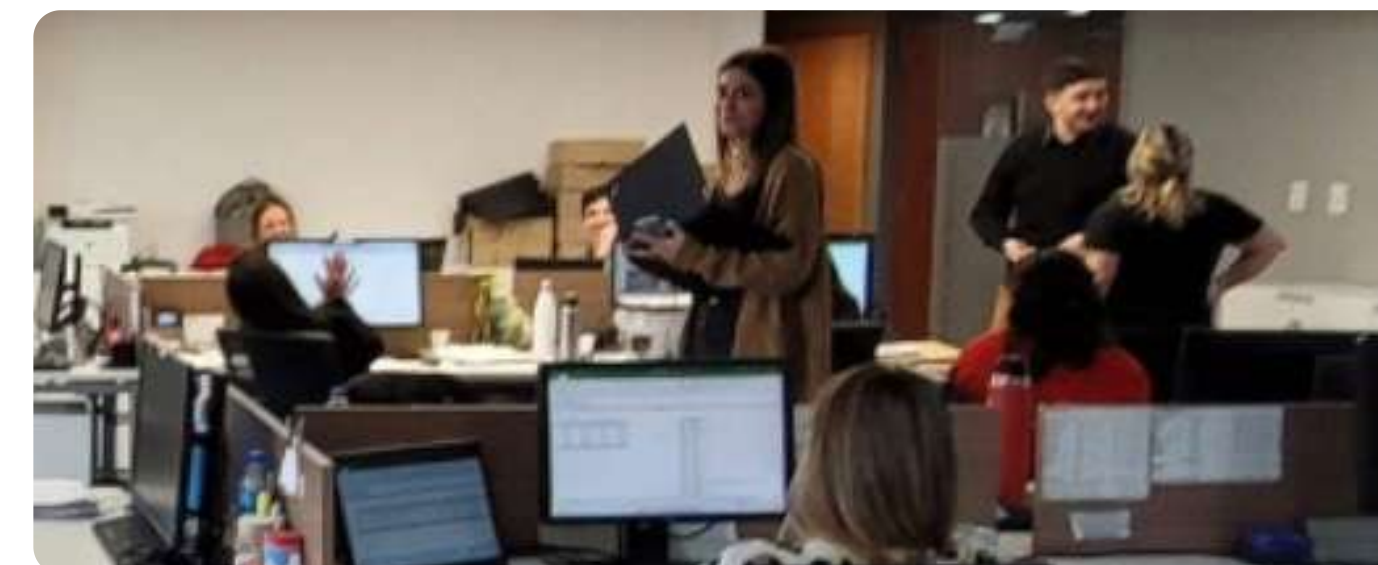
PROFESIONAL



TRANSPARENTE



COMUNICADO



POLÍTICA INTEGRAL DE COMPENSACIONES

Nuestra **Política**, destinada al personal fuera de convenio, se sustenta en tres principios fundamentales:

- Reconocimiento del **desempeño individual**.
- Integración del **desempeño del negocio** en la compensación variable.
- Alineación con las **prácticas del mercado** a través de encuestas salariales (Mercer TRS).

Además, implementamos un esquema de **remuneración variable Bono GOL**, basado en el cumplimiento de objetivos estratégicos, incentivando la excelencia y el compromiso de nuestros colaboradores.

POLÍTICA DE INCREMENTO SALARIAL

A su vez, aplicamos distintos mecanismos de ajuste salarial:

- **Por tendencia general:** Dos incrementos anuales ajustados a las condiciones del mercado.
- **Por mérito:** Reconocimiento del alto desempeño con aumentos diferenciados.
- **Por cambio de puesto:** Ajustes según la nueva responsabilidad y posicionamiento en el mercado.
- **Por captación del mercado:** Ofertas competitivas para atraer profesionales clave.

RELACIONES SINDICALES

GRI: 2-27, 2-30, 201-3, 202-1, 407-1

Convenio	Hombre	Mujer	Colaboradores
Argentina	917	112	1029
Dentro de Convenio	571	19	590
Fuera de Convenio	346	93	439
Brasil	179	45	224
Dentro de Convenio	149	25	174
Fuera de convenio	30	20	50
Chile	183	52	235
Dentro de Convenio	147	38	185
Fuera de Convenio	36	14	50
Total general	1279	209	1488

Todos los empleados están cubiertos por las leyes previsionales aplicable a cada país. Las remuneraciones se basan en los convenios colectivos de trabajo y, en todos los casos, superan la escala con fuerte presencia de premios a la productividad.

De acuerdo a los principios que rigen nuestras relaciones laborales, todas las plantas de la división industrial cuentan con libre asociación sindical, comisiones internas y delegados sindicales designados.

En Argentina, el área Relaciones Laborales gestiona los vínculos con 3 sindicatos:

- Sindicato Gráfico
- Federación de Obreros y Empleados de la Industria del Papel, Cartón y Químicos
 - Convenio de Fabricación
 - Convenio de Depósito
- UATRE (Unión Trabajadores Rurales)
 - Convenio Forestal
 - Convenio Agrícola-ganadero



BIENESTAR Y DESARROLLO DE NUESTROS COLABORADORES

GRI: 401-2

Estamos convencidos de que potenciar el bienestar y la calidad de vida de nuestros equipos es clave para construir un futuro sostenible. Nuestro enfoque integra iniciativas de bienestar, prácticas de desarrollo profesional y programas de impacto positivo, permitiendo a cada colaborador crecer en un entorno flexible, inclusivo y comprometido con el planeta.

Los beneficios tienen condiciones y público específico según locación, área, convenio y políticas internas.

Beneficios especiales y de calidad de vida



Espacios de alimentación responsable: Acceso a un comedor con opciones nutritivas, además de un monto mensual para snacks saludables.

Modelo de trabajo híbrido (para personal fuera de convenio): Flexibilidad para equilibrar vida personal y profesional con esquemas adaptados a cada equipo.

Semana de trabajo remoto en Navidad (Servicios Corporativos): Opción de trabajar desde cualquier ubicación, promoviendo bienestar emocional y mayor conexión con la familia.

Flex time (para personal fuera de convenio): Posibilidad de ajustar el horario laboral para mayor comodidad y productividad.

Día de cumpleaños libre (para personal fuera de convenio): Reconocimiento del tiempo personal, otorgando un día libre para celebrarlo.

Licencias y apoyos especiales



Licencia extendida por paternidad: Otorgando tres días adicionales a lo establecido por ley para fortalecer el vínculo familiar.

Jornada reducida por lactancia: Permitiendo la adaptación del horario laboral hasta el primer año del bebé, asegurando una transición más armoniosa hacia la maternidad y paternidad.

Reconocimientos en momentos clave de la vida, por eventos personales



Acompañamiento en eventos personales: Regalos especiales por matrimonio, nacimiento de hijos, finalización de estudios universitarios y jubilación, reforzando el compromiso con el desarrollo integral.

Iniciativas de cuidado y Responsabilidad Social



Kit de festividades: Caja navideña y regalos seleccionados con criterios responsables y de impacto positivo.

Apoyo escolar: Aporte financiero anual para acompañar la educación de los hijos de colaboradores.

Campaña de vacunación: Acceso gratuito a vacunación antigripal en todas las locaciones, promoviendo la salud preventiva.

Consumo y bienestar



Acceso a alimentos y productos de marcas de primer nivel: Con precios preferenciales y distintas modalidades de compra.

Promoción de la actividad física: Descuentos en gimnasios y experiencias de bienestar integral.



GESTIÓN DEL TALENTO Y MODELO DE COMPETENCIAS

GRI: 2-18, 404-2, 404-3

En Grupo HZ, entendemos que la manera en que trabajamos es tan importante como los resultados que alcanzamos. Por eso, desarrollamos un modelo de gestión del talento que integra nuestras competencias claves, el crecimiento profesional y una evaluación estructurada del rendimiento, **alineados con nuestra cultura, valores y objetivos estratégicos**.

UNA CULTURA DE DESARROLLO

Nuestro marco de competencias nos orienta en la gestión de personas y el desarrollo de carrera, promoviendo una forma compartida de **liderar, colaborar y crecer** dentro de nuestras Unidades de Negocio. Este modelo se basa en cuatro pilares fundamentales, que definen los comportamientos esenciales para alcanzar objetivos de manera sostenible.



EVALUACIÓN Y DESARROLLO DEL TALENTO

Contamos con un sistema de valoración del rendimiento, combinando el logro de objetivos individuales con la observación de comportamientos organizacionales. Alcanza a todas las empresas del Grupo para colaboradores fuera de convenio.

Para asegurar transparencia y trazabilidad, gestionamos este proceso a través de una plataforma que permite el acceso a evaluaciones y el seguimiento del progreso de cada persona dentro de la organización.

Sumado a esto, realizamos **evaluaciones 360° al Directorio y a la alta gerencia** con el acompañamiento de una consultora internacional. Este proceso brinda retroalimentación sistemática y fortalece la capacidad de liderazgo, asegurando una gestión alineada con la visión de largo plazo del Grupo.

CLIMA LABORAL

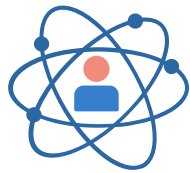
Encuesta 2025

Desde hace más de 10 años, en Grupo HZ desarrollamos cada dos años una encuesta de clima interno como herramienta clave para conocer la percepción de nuestros equipos, identificar oportunidades de mejora y fortalecer la experiencia laboral.

Durante este período, realizamos una nueva edición de la encuesta a todos los colaboradores, alcanzando los siguientes resultados generales a nivel Grupo:



FORMACIÓN Y DESARROLLO ESTRATÉGICO DEL TALENTO



Impulsamos diversas iniciativas de formación ejecutiva orientadas a fortalecer capacidades críticas para el negocio, alineadas con las necesidades detectadas en procesos clave como la Gestión del Desempeño y la Encuesta de Clima. Alcanzando tanto a colaboradores como a líderes, combinando programas de alto nivel académico con propuestas in company, diseñadas a medida.

El desarrollo del talento interno es una prioridad estratégica para fortalecer nuestra cultura organizacional de manera sólida, ágil y preparada para los desafíos del futuro.

PROGRAMAS EJECUTIVOS INDIVIDUALES

ACADEMIA ÁGIL

A través de este programa ejecutivo, 20 colaboradores completaron un recorrido formativo de 14 horas cada uno, fortaleciendo competencias vinculadas a la agilidad organizacional, la innovación y la adaptación continua a entornos dinámicos.

PROGRAMAS ESPECÍFICOS

Desarrollamos programas de formación interna a partir de necesidades detectadas en los procesos de Gestión del Desempeño y en los espacios de escucha organizacional, especialmente a partir de los hallazgos de la Encuesta de Clima 2023.

Cada programa se implementó a través de tres talleres con modalidad virtual, orientados a la práctica y facilitados por especialistas académicos:

COLABORADORES

Innovación, Equipos Ágiles y Mejora Continua

3 EDICIONES
POR TEMA

36 HORAS TOTALES
DE FORMACIÓN

98% PARTICIPACIÓN

LÍDERES

Toma de decisiones, Negociación y Gestión de conflictos

2 EDICIONES
POR TEMA

24 HORAS TOTALES
DE FORMACIÓN

95% PARTICIPACIÓN

FORMACIÓN Y COMUNICACIÓN INTERNA



PROGRAMA DCO UCEMA

Exclusivo para el desarrollo de colaboradores de alto desempeño, enfocado en quienes ocupan o están próximos a asumir posiciones estratégicas dentro del Grupo. Esta propuesta combina **formación académica, networking profesional y gestión del talento interno.**

43 PARTICIPANTES
EN EDICIÓN 2024

27 PARTICIPANTES
EN EDICIÓN 2025

TALLERES: PRESENTACIONES EFECTIVAS

Desarrollamos una serie de **tres talleres** enfocados en potenciar habilidades de **comunicación ejecutiva**, orientados a colaboradores que deben exponer ideas, resultados o proyectos ante audiencias estratégicas. Participaron **45 colaboradores** seleccionados de distintas áreas, **modalidad presencial y virtual**, quienes trabajaron en técnicas para lograr **presentaciones claras, persuasivas y de alto impacto.**



COMUNICACIÓN

Internamente, contamos con la plataforma **GoIntegro – Comunidad HZ**, un espacio digital que conecta a colaboradores de Argentina, Brasil y Chile.

Esta herramienta facilita un **flujo de información más ágil y efectivo** entre todos los colaboradores del Grupo, el sentido de pertenencia y la construcción de una cultura compartida en todos los países donde operamos.

Sobre la base de esta herramienta que alcanza a todo el Grupo, desarrollamos junto al equipo de Marketing y Medios, un **Plan Integral de Comunicación** para dar a conocer internamente las campañas y programas ligados a la sostenibilidad realizados, además de comunicaciones en redes sociales y acciones de prensa realizadas en fechas alusivas a la temática.

HIGIENE Y SEGURIDAD

GRI: 2-25, 2-27, 3-3, 403-1, 403-2

El área de Higiene y Seguridad reporta a la Gerencia Industrial Regional, teniendo un rol de coordinación Regional con los líderes de Seguridad e Higiene de cada sitio. Para el presente ejercicio establecimos, entre otros, los siguientes objetivos:

- Gestionar los riesgos con una metodología validada y única para todos los establecimientos.
- Digitalizar la información mediante soportes tecnológicos que faciliten la gestión y cumplimiento de los requisitos.
- Abordar la gestión de la Higiene y Seguridad con las directrices de la ISO 45001, con el objetivo a mediano plazo de obtener su certificación.

PRINCIPALES KPI'S DEL ÁREA



- **Accidentología mensual y acumulada en ejercicio**
- **Índice de Incidencia**
- **Índice de frecuencia**
- **Índice de gravedad**



- **Matrices IPERC**
- **Matriz legal**
- **Investigación de accidentes**
- **Auditoría red de Incendio**

PROYECTOS ESTRATÉGICOS

Metodología de gestión de riesgos

Adoptamos un enfoque sistemático para gestionar los riesgos, basado en la elaboración de matrices IPERC, permitiéndonos identificar los peligros, evaluar los riesgos asociados y establecer medidas de control de cada puesto de trabajo.

Durante este período realizamos el siguiente relevamiento, generando y analizando **265 matrices IPERC:**

División Packaging		División Cartulinas	
Interpack	62	H. Koch	15
Celomat	41	Index	3
Selecta Envases	62	Papelera del Sur	37
Innovapack	45		

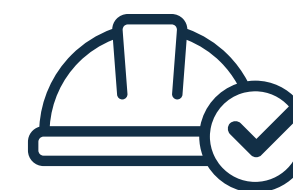
Matriz de cumplimiento legal

Establecimos llevar un control permanente de los requisitos legales nacionales, provinciales y municipales con el software E-leg para identificar la normativa aplicable y las obligaciones de cumplimiento a medida de cada uno de nuestros sitios y una actualización normativa quincenal para mantener actualizado dichos cumplimientos en el tiempo.

En esta etapa dimos de alta las matrices legales para Interpack, Celomat, Innovapack, H. Koch, Index y Papelera del Sur.

Investigación de accidentes

Redefinimos una metodología única para el relevamiento de accidentes e incidentes y establecimos que el Software de hallazgos de cada Planta sea el canal de gestión para el análisis de los mismos. Realizamos un seguimiento de todo el proceso: desde la carga del hallazgo, análisis de causa raíz, propuestas de mejoras e implementación.



Auditoría red contra incendio, protección pasiva y activa y gestión ante la emergencia

Establecimos realizar una Auditoría anual a cada empresa específica sobre los aspectos relacionados a la Red de incendio, la protección pasiva y activa de los edificios y la gestión ante la emergencia.



COMPROMISO AMBIENTAL

GRI: 2-6, 2-23, 2-24, 2-27, 3-3, 201-2, 203-1, 203-2, 301-2, 301-3, 302-4, 303-1, 303-2, 305-1, 305-2, 305-5, 306-1, 306-2
ODS: 8, 11, 12, 13

Conscientes del impacto que generan nuestras actividades, asumimos un compromiso ambiental activo, integrando prácticas responsables en cada etapa de nuestros procesos productivos y de gestión. Este compromiso se expresa a través de políticas ambientales, inversiones en eficiencia energética, promoción de la economía circular y estrategias para reducir nuestra huella ambiental.

EJES AMBIENTALES ESTRATÉGICOS

POLÍTICA AMBIENTAL

GRI: 2-23, 2-24, 3-3



**ECONOMÍA
CIRCULAR**

- LAS AUDITORÍAS
- EL CUMPLIMIENTO NORMATIVO
- LAS CERTIFICACIONES
- LA POLÍTICA AMBIENTAL



**ACCIÓN
CLIMÁTICA**

Nuestra Política Ambiental establece principios rectores que orientan la gestión en todas nuestras unidades de negocio, con el objetivo de alcanzar los máximos estándares de desempeño.

CONOCÉ MÁS

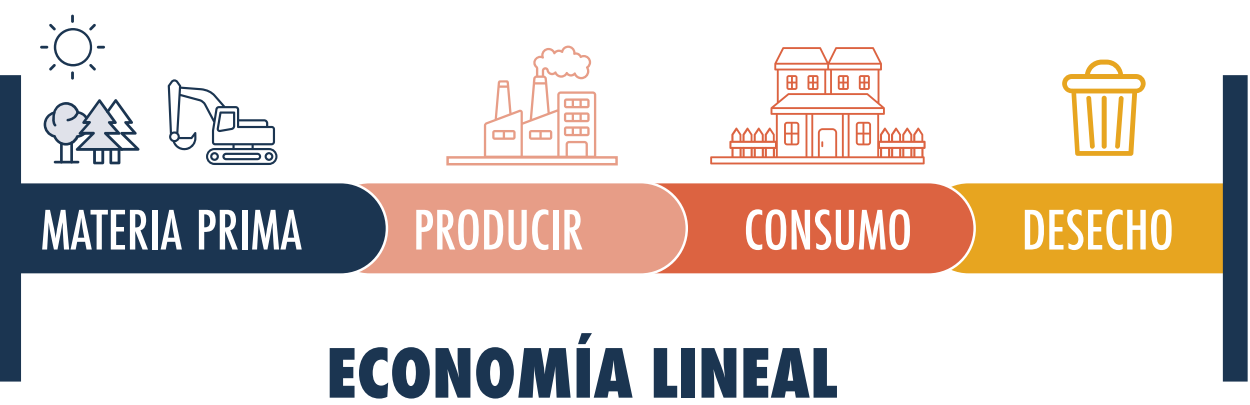
ECONOMÍA CIRCULAR

GRI: 2-6, 2-27, 3-3, 203-1, 301-2, 301-3, 303-1, 303-2, 306-1, 306-2

Para nosotros, la economía circular no es una tendencia. Es el corazón de nuestro modelo productivo.

Desde hace décadas, dejamos atrás el modelo lineal (producir, consumir, desechar) para construir una infraestructura industrial que nos permite **recuperar, revalorizar y reincorporar materiales en nuestros propios procesos**, con el objetivo de reducir al máximo la extracción de recursos naturales y el volumen de residuos.

Esta estrategia, impulsada por la **innovación, la integración vertical y el compromiso con el entorno**, nos posiciona como un referente regional en soluciones de packaging con impacto positivo.

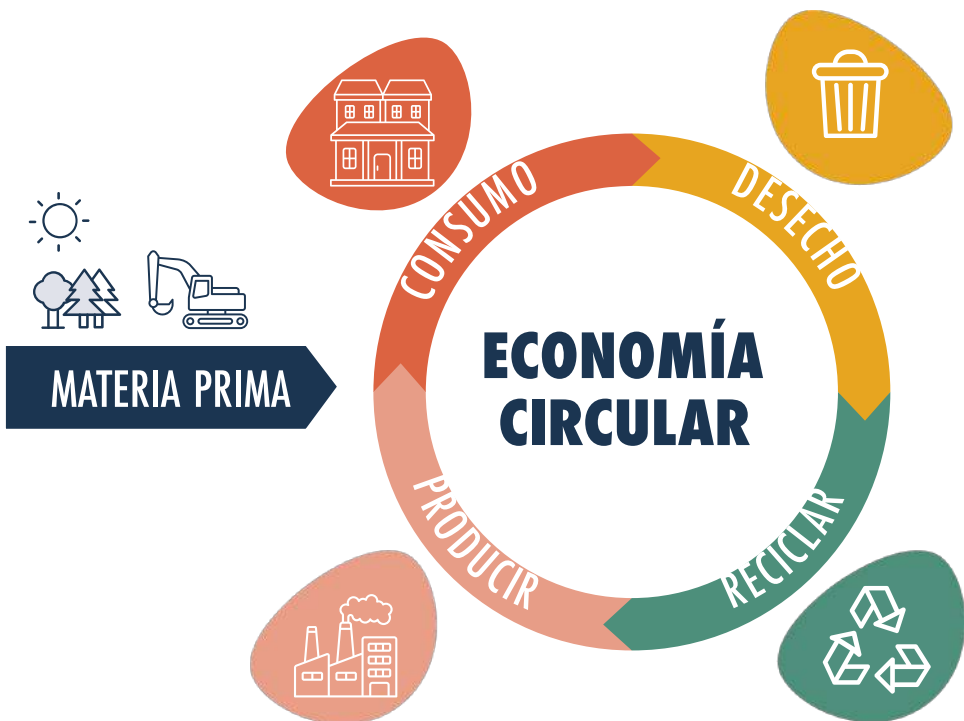


INTEGRACIÓN CIRCULAR EN LA GESTIÓN DE MATERIALES Y RESIDUOS

GRI: 2-6, 2-27, 3-3, 301-2, 301-3, 306-1, 306-2

La economía circular se materializa en nuestra operación industrial a través de una gestión eficiente de materiales y residuos en cada unidad de negocio. Este enfoque nos permite maximizar la reutilización de recursos, minimizar los desperdicios y fortalecer la trazabilidad en toda nuestra cadena productiva.

Nuestra línea de innovación sustentable reemplaza materiales convencionales por alternativas biodegradables y compostables.



Reciclado, reutilización y valorización de residuos y materiales

Las empresas industriales de cada unidad de negocio son un eslabón clave que contribuyen a este modelo de economía circular, a través de la gestión responsable de las materias primas y los residuos:

- **Papelera del Sur** produce cartulina reciclada, incluyendo el reproceso de envases posconsumo como los de Tetra Pak.
- **Index** actúa como centro logístico y de acopio de materiales de descarte con trazabilidad. **+95% de residuos industriales del Grupo son puestos en valor.**
- **Interpack, Innovapack y Selecta Envases** reutilizan sus residuos celulósicos, que se reinsertan al proceso productivo como materia prima.
- **Celomat** gestiona su plástico industrial para reciclaje, desarrollando estructuras más livianas y reciclables.

ECONOMÍA CIRCULAR EN PAPELERA DEL SUR

MATERIAS PRIMAS

Revalorizamos materiales posconsumo para la producción de cartulinas recicladas

La planta Index es un pilar dentro de la estrategia de economía circular del Grupo. Su operación transforma recortes de cartón, cartulina, papeles y envases larga vida en una fuente valiosa de fibra reciclada para la producción de cartulina, cerrando así el ciclo de materiales.

A través de la trazabilidad de los insumos y la articulación con industrias, grandes recolectores y cadenas de supermercados, se fomenta un modelo de gestión transparente, sostenible y responsable. Este proceso garantiza la calidad e inocuidad de los materiales reciclados, a la vez que contribuye a formalizar y dignificar el trabajo en toda la cadena de valor.

+60.000 toneladas

reprocesadas anuales

+1.580.000 árboles

evitados de talar

+1.700 millones

litros de agua ahorrados

+60.000 toneladas

emisiones evitadas

(reciclaje vs. fabricación)

CICLO DE ECONOMÍA CIRCULAR

RECURSOS NATURALES
Las fibras vírgenes que utilizamos provienen de bosques gestionados cuidadosamente, certificados con cadenas de custodia.

CONSUMO
Ofrecemos productos amigables con el planeta, acordes a los planes de sostenibilidad y a la demanda de consumidores responsables.

PRODUCTOS
Cuando el papel se produce y consume de manera responsable, su impacto en el ambiente es menor comparado con otras alternativas de materiales de envase.

BOSQUE URBANO
Trabajamos con recicladores, industrias y acopiadores que nos brindan material posconsumo, promoviendo prácticas sociales responsables.

papelera del sur
GENERACIÓN CIRCULAR

Fuentes de cálculo de equivalencias: Environmental Paper Network (EPN) y U.S. Environmental Protection Agency (EPA)

GRUPO HZ | INFORME DE SOSTENIBILIDAD Y COMPROMISO SOCIAL 2025

ECONOMÍA CIRCULAR

ALIANZA CIRCULAR CON TETRA PAK ARGENTINA

Reproceso de envases de larga vida

Esta acción reafirma nuestro histórico vínculo con Tetra Pak, una de las empresas de packaging más importante del mundo.

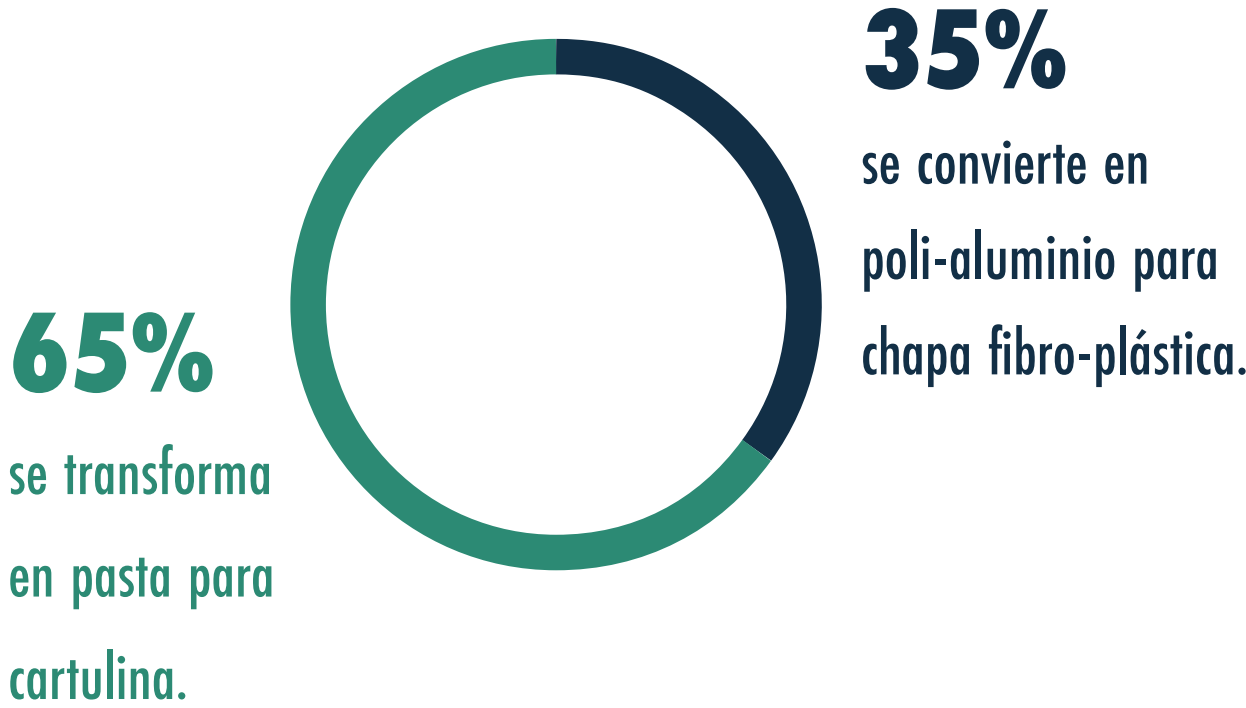
A través de Papelera del Sur, trabajamos estrechamente en alianza con Tetra Pak Argentina para cerrar el ciclo de los envases larga vida, reconvirtiéndolos en nuevos materiales. Estos envases, compuestos por **cartulina, polietileno y aluminio**, representan un desafío importante en términos de sostenibilidad.

La iniciativa contempla una cadena de recolección completa que abarca tanto residuos preconsumo (provenientes de empresas usuarias) como postconsumo (gestionados por cooperativas y acopiadores).



Aplicamos principios de economía circular al **valorizar estos residuos**, reduciendo la presión sobre los recursos naturales y generando empleo en redes locales. Garantizamos la trazabilidad a lo largo de todo el circuito, lo que permite fortalecer los vínculos con cooperativas, fomentar relaciones más transparentes y contribuir directamente con los ODS.

+ 2.000 TONELADAS
reprocesadas anuales



ECONOMÍA CIRCULAR

USO RESPONSABLE DEL AGUA

GRI: 2-27, 3-3, 303-1, 303-2

Asumimos un fuerte compromiso con el uso eficiente y responsable del agua en todas nuestras operaciones. En cada planta adaptamos el enfoque según el tipo de proceso productivo, priorizando la eficiencia y el cumplimiento normativo.

Planta de tratamiento de efluentes en Papelera del Sur

Desde hace décadas, en **Papelera del Sur** funciona una planta de tratamiento de efluentes que permite tratar el agua utilizada de manera intensiva en los procesos industriales de cartulina y papel, a través de las siguientes etapas:



1

ABASTECIMIENTO DE AGUA

La planta se abastece mediante dos fuentes principales: agua subterránea extraída de pozos y agua superficial captada del río aledaño, permitiendo cubrir los volúmenes requeridos para sostener la producción.

2

PROCESO PRODUCTIVO

El agua se utiliza de manera intensiva en distintas etapas de la producción, especialmente en la preparación de pasta.

3

GENERACIÓN DE EFLUENTES

El agua residual se canaliza a través de un sistema cerrado hacia la planta de tratamiento.

4

TRATAMIENTO EN PLANTA

Los efluentes atraviesan procesos físico-químicos y biológicos en distintas etapas, asegurando que el agua cumpla con los parámetros de calidad requeridos.

5

DESTINO DEL AGUA TRATADA

Una vez finalizado el tratamiento, parte del agua es **recirculada e incorporada nuevamente al proceso industrial**. El excedente se devuelve al río, en condiciones aptas y seguras, conforme a los estándares legales.

ECONOMÍA CIRCULAR

USO RESPONSABLE DEL AGUA

GRI: 2-27, 3-3, 303-1, 303-2

Plantas industriales con bajo consumo hídrico

En las otras plantas industriales del Grupo **-Interpack, Celomat, Selecta Envases e Innovapack-** el consumo de agua es considerablemente menor. Su uso se destina, principalmente, a sanitarios y duchas del personal, ya que en los procesos productivos no se utiliza este recurso.

Tratamiento del agua en Vidra



El agua residual que se utiliza para bebida de los cerdos se combina con sus heces para transformarla en purín, el cual es estabilizado a través de un sistema de lagunas donde se producen procesos de físico-químicos y biológicos que disminuyen su carga orgánica, generando un subproducto apto para ser aprovechado como biofertilizante para los campos agrícolas.



ABASTECIMIENTO

El agua se extrae de pozos subterráneos.



USO DEL AGUA

Se utiliza en el sistema productivo para dar de beber a los animales y lavado de galpones.



AGUA RESIDUAL

El purín es transportado por un sistema cerrado hacia las lagunas de tratamiento impermeabilizadas.



TRANSFORMACIÓN EN BIOFERTILIZANTE

El purín estabilizado en las lagunas, a través de procesos se transforma en un biofertilizante apto para aplicar en cultivos agrícolas.



RIEGO PÍVOT

El biofertilizante es aplicado a través de riego pívot para la producción de cultivos de granos como el maíz y la soja que tiene como destino ser insumos de los alimentos que consumen los cerdos.

ACCIÓN CLIMÁTICA

GRI: 2-27, 3-3, 201-2, 203-1, 302-4, 305-1, 305-2, 305-5

Abordar los desafíos del cambio climático no solo es una responsabilidad ambiental para el Grupo, sino también una oportunidad para mejorar la eficiencia operativa, reducir costos, prevenir riesgos asociados a la transición energética y anticiparse a regulaciones y exigencias del mercado.

HUELLA DE CARBONO

“La huella de carbono cuantifica las emisiones de GEI (Gases Efecto Invernadero) emanados al ambiente como consecuencia de variadas actividades: el consumo directo de combustibles fósiles; el consumo de electricidad; la generación de residuos; etc. El resultado de su análisis entrega una foto de las emisiones de GEI y sus fuentes, tanto directas como indirectas, y crea una base sólida para analizar opciones apropiadas de mitigación y/o compensación. Además, permite estandarizar los protocolos para la recolección de información en futuros reportes”.

Prosustentia

Durante 2023 realizamos, por primera vez y con el asesoramiento de Prosustentia, el cálculo de nuestra huella de carbono corporativa, estableciendo una línea de base a partir del análisis de las emisiones de 2022. Adoptamos los lineamientos del **GHG Protocol**, abarcando todas las unidades de negocio de Grupo HZ en Argentina, Brasil y Chile, incluyendo Servicios Corporativos.

Este ejercicio nos permitió identificar las principales fuentes de emisión de **alcance 1 y alcance 2** que, luego, se consideraron en la medición:

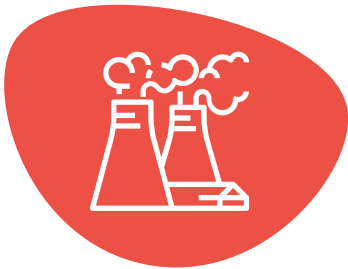
Alcance	Fuentes
Alcance 1 (mecánicas)	Fuentes estacionarias: consumos de energía producidas por la organización en equipos estacionarios como generadores, calderas, calefactores, etc.
	Fuentes móviles: producidas por vehículos propios de la empresa, utilizadas en el traslado de insumos y/o productos.
	Emisiones fugitivas: equipos de refrigeración y tratamiento de aguas residuales.
Alcance 1 (no mecánicas)	Fermentación entérica: por parte de los animales de la actividad primaria (ganado bovino, caprino, otros).
	Enmienda y manejo del suelo: emisiones resultantes de la aplicación de fertilizantes (tanto inorgánicos como orgánicos), de deposición de orina y excreta de los animales sobre pasturas, etc., de la descomposición de residuos de cultivos.
	Manejo del estiércol: ya sea en pasturas o lagunas como en el caso de las granjas de porcinos.
Alcance 2	Cambio en el uso del suelo: que ocurren dentro de los límites de la organización.
	Energía adquirida de la red eléctrica: asociadas al consumo de electricidad comprada, de la red, para diferentes usos, en los sitios trabajados.

Fuentes de carbono biogénico

Alcance	Fuentes
Carbono biogénico	Captura y secuestro de carbono como consecuencia del incremento en el C del suelo por los cambios en la gestión del uso del suelo (ej. la intensificación de los cultivos) y por el crecimiento de biomasa leñosa tanto aérea como subterránea.
	Quema de biocombustibles como consecuencia del corte de biocombustibles en los combustibles utilizados por la organización.

ACCIÓN CLIMÁTICA

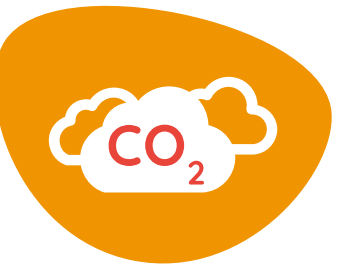
EMISIONES Y CAPTURAS DE GEI Año 2022



81.088 tCO₂e
EMISIONES BRUTAS TOTALES



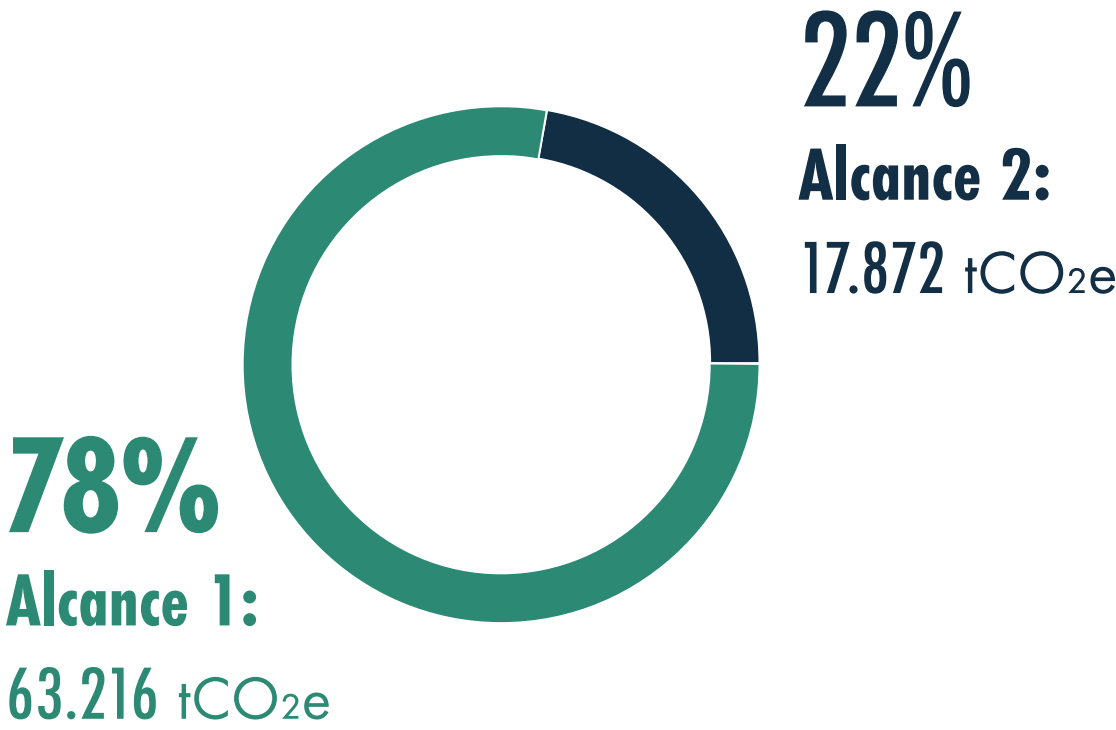
54.830 tCO₂e
CAPTURAS DE CARBONO
BIOGÉNICO,
PRINCIPALMENTE POR
PLANTACIONES FORESTALES



26.258 tCO₂e
EMISIONES NETAS

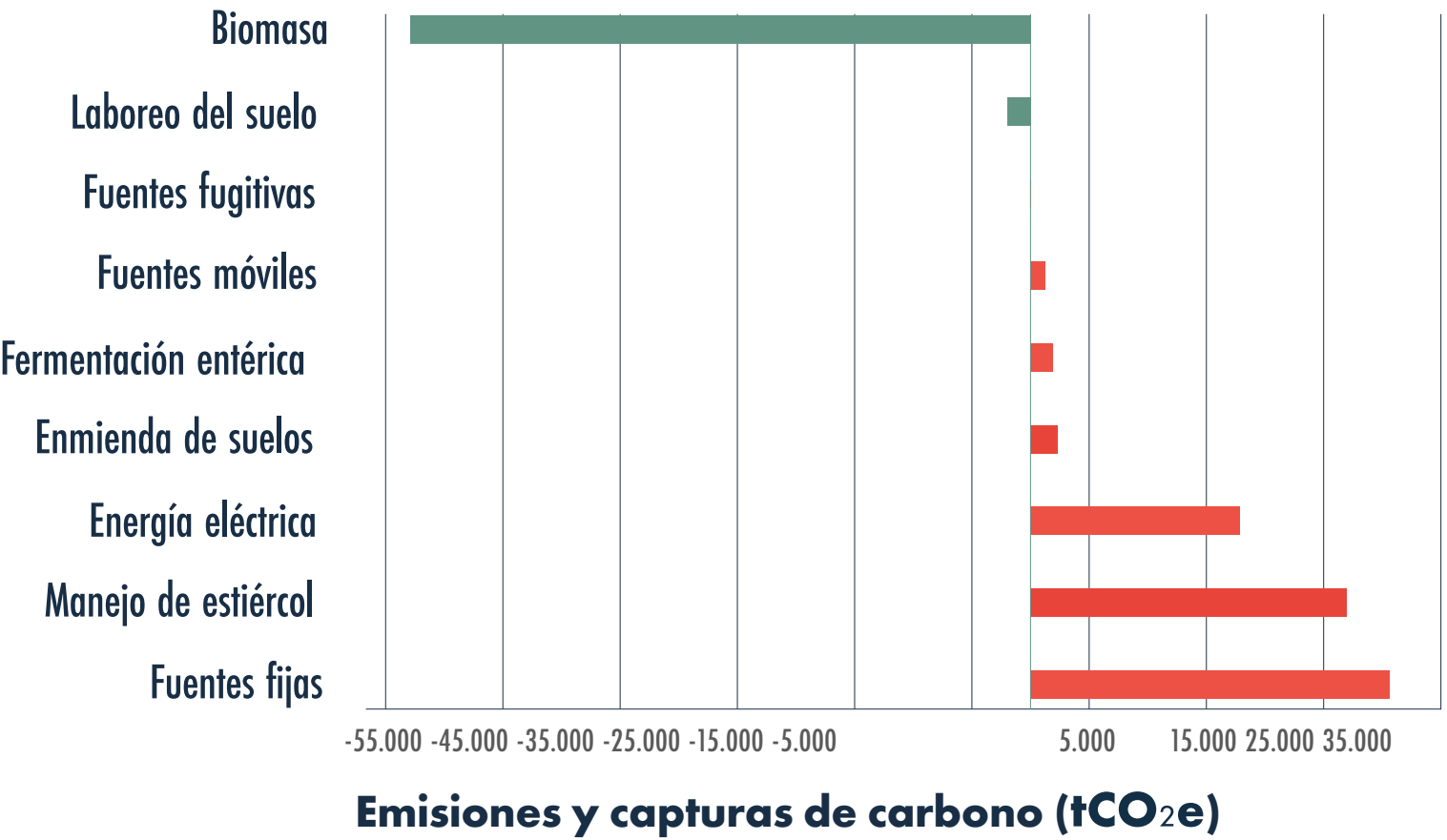
DISTRIBUCIÓN POR TIPO DE EMISIONES

En término de emisiones brutas, las emisiones directas (alcance 1) representan 63.216 tCO₂e mientras que las emisiones indirectas (alcance 2) totalizan 17.872 tCO₂e.



EMISIONES Y CAPTURAS DEL GRUPO POR FUENTE

En relación a las emisiones por fuente, el principal aporte corresponde al consumo de combustibles en fuentes fijas, que representa el 37,8% del total. Le siguen las emisiones asociadas al manejo de estiércol (33,3%) y, en tercer lugar, las vinculadas al consumo de energía eléctrica (22%). Respecto a los sumideros, la biomasa leñosa es la responsable del 96,4% de las capturas de carbono.



ACCIÓN CLIMÁTICA

EMISIONES POR UNIDAD DE NEGOCIO Y EMPRESA

Del análisis a nivel Grupo HZ surge que las emisiones de **Papelera del Sur** representan el **50,84%** del total bruto, seguido por **Vidra** con el **41,19%**. Ambas totalizan el **92,03%** de emisiones brutas corporativas.

PACKAGING

7,05%

Interpack: 2,30%

Celomat: 3,02%

Innovapack: 0,18%

Selecta Envases: 1,55%

CARTULINAS Y PAPELES

51,27%

Papelera del Sur: 50,84%

H. Koch: 0,29%

Index: 0,14%

AGROINDUSTRIA

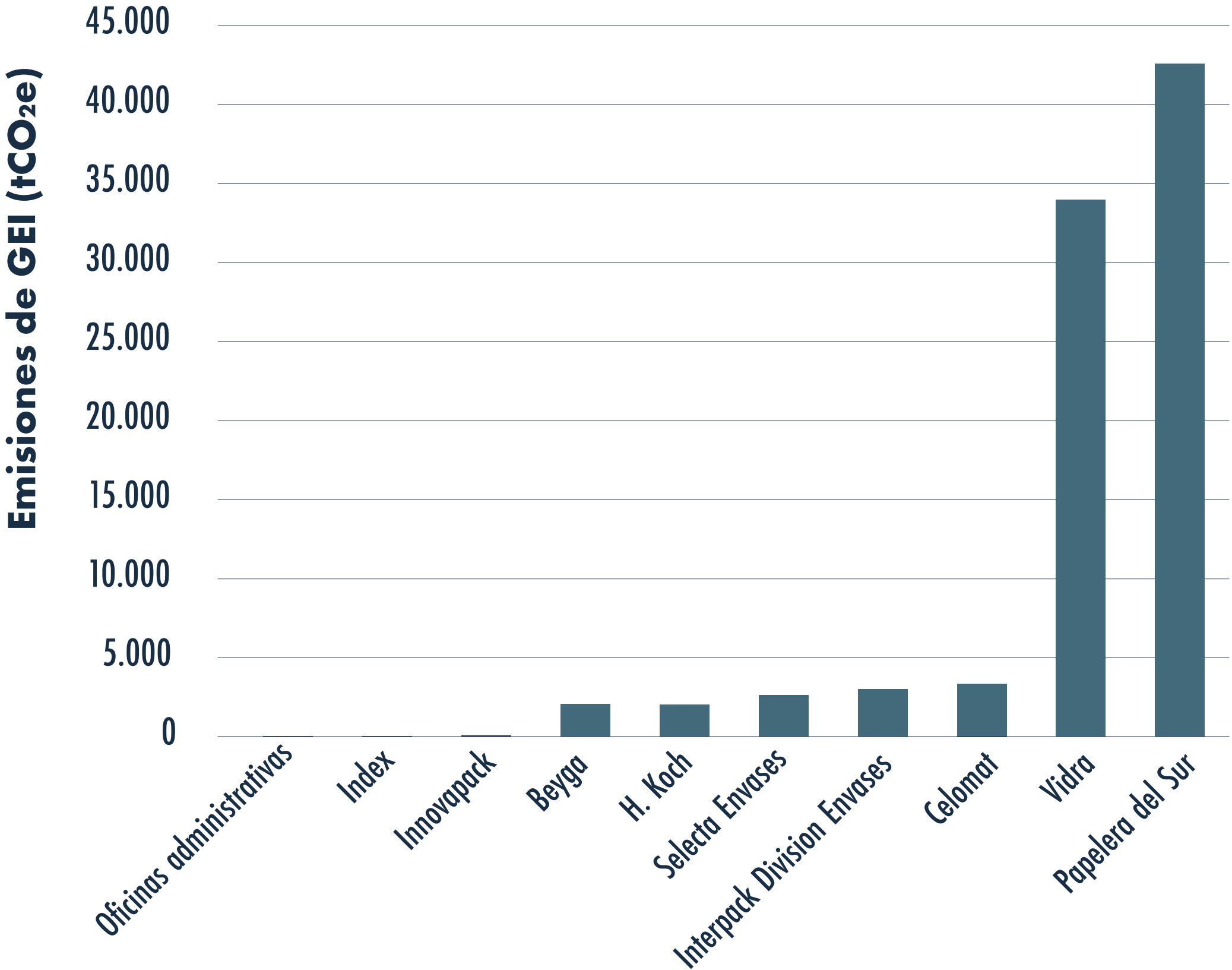
41,65%

Vidra: 41,19%

Beyga: 0,46%

SERVICIOS CORPORATIVOS

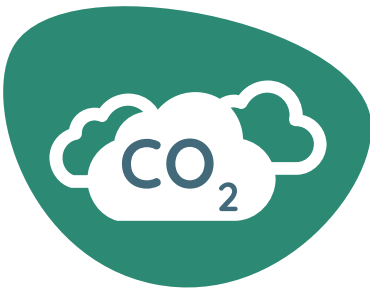
0,03%



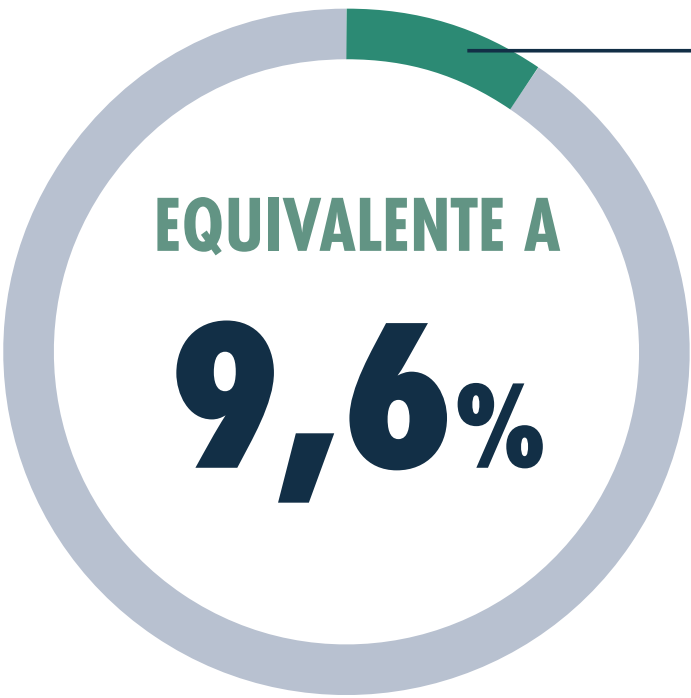
ACCIÓN CLIMÁTICA

OBJETIVOS DE REDUCCIÓN DE EMISIONES

Luego de analizar los resultados del cálculo de la huella de carbono, establecimos un objetivo de reducción de emisiones **claro, medible y alcanzable en el corto plazo**:



PARA 2026, EVITAR LA EMISIÓN DE
7.767 tCO₂e



DE LAS EMISIONES
DEL AÑO BASE 2022

Plan de mitigación

Para alcanzar esta meta, definimos medidas concretas de mitigación en **Papelera del Sur e Interpack**, a través de acciones de eficiencia energética, incorporación de energías de fuentes renovables y mejoras tecnológicas.

Empresa	Emisiones 2022 (Línea base)	Emisiones 2026 (estimadas)	Emisiones evitadas	
Papelera del Sur	41.227	33.989	7.238	18%
Interpack	1.868	1.339	529	28%

En tCO₂e

Acciones de mitigación planificadas

Sitio	Medida	Área prioritaria	Descripción	Emisiones evitadas (tCO ₂ e)	ODS Impactado
Papelera del Sur	Contrato de energías renovables	Energías renovables	Contrato de energía renovable para cubrir el 40% del consumo anual a partir de enero de 2025.	4.489	7, 12, 13
	Cambio de caldera	Eficiencia energética	Cambio de caldera por una de mayor eficiencia, logrando un ahorro del 10% en el consumo de gas natural.	2.748	12, 13
Interpack	Contrato de energías renovables	Energías renovables	Contrato de energía renovable para cubrir el 40% del consumo anual a partir de enero de 2025.	529	7, 12, 13

ACCIÓN CLIMÁTICA

MEDIDAS DE MITIGACIÓN IMPLEMENTADAS

Avanzamos en la ejecución de nuestro plan de mitigación mediante acciones que incluyen **la renovación de equipos, la optimización de procesos productivos y la sensibilización interna**. Estas medidas no solo nos permiten reducir el consumo de energía y combustibles fósiles, sino que también generan **mayor eficiencia operativa y reducciones de costos**.

CAMBIOS EN LA MATRIZ ENERGÉTICA: Compra de energía de fuentes renovables en Argentina

Trabajamos en la transformación de nuestra matriz energética mediante la incorporación de energía de fuentes renovables, como la eólica y la solar.

En cumplimiento con la legislación vigente de Argentina, las empresas industriales del Grupo HZ incluyen, en su contrato de abastecimiento eléctrico, un **20% de energía proveniente de fuentes renovables**. Adicionalmente, ampliamos este porcentaje mediante la compra de energía renovable a través del Mercado a Término (MATER).

Porcentaje actual de compra de energía renovable

Base abril 2025



Con esta acción, **cumplimos con las metas de mitigación previstas para Papelera del Sur e Interpack** y, además, superamos el objetivo de reducción de emisiones incorporando a Celomat en la compra de energías de fuentes renovables.

ACCIÓN CLIMÁTICA

ADQUISICIÓN DE CALDERA A GAS NATURAL

En Papelera del Sur adquirimos e instalamos una caldera a gas natural de alta eficiencia en reemplazo de las tres calderas existentes, la que comenzará a operar en julio de 2025.

Estimamos alcanzar el objetivo de reducción definido en el Plan de Mitigación durante el próximo ejercicio, que permitirá un **ahorro del 10%** en el consumo y **2.748 tCO₂e evitadas**.

OTROS PROYECTOS DE EFICIENCIA ENERGÉTICA

Además del conjunto de medidas previstas en nuestro Plan de Mitigación, implementamos iniciativas complementarias centradas en la mejora continua, la incorporación de tecnologías más eficientes y la optimización de procesos productivos en distintas plantas del Grupo.

Nuevo equipo compresor de aire de alta eficiencia en Celomat

Avanzamos en la incorporación de un nuevo compresor de aire de alta eficiencia que opera con tecnología de velocidad variable, ajustando automáticamente la velocidad del motor según la demanda de aire, lo que permite reducir significativamente el consumo energético.

Ahorros estimados: hasta 30% en comparación con equipos tradicionales.

Mejoras de proceso

En todas las plantas, se fueron desarrollando procesos de mejora. En Innovapack, por ejemplo, realizamos el reemplazo de luces fluorescentes por lámparas LED y la limpieza de Domus en la azotea de la fábrica, mejorando la iluminación natural interna durante la jornada diurna y posibilitando el apagado de luces en días soleados.





ÉTICA Y GOBIERNO CORPORATIVO

GRI: 2-9, 2-10, 2-11, 2-12, 2-13, 2-14, 2-15, 2-16, 2-23, 2-24, 2-25, 2-26, 3-3, 205-2, 408-1, 409-1
ODS: 8, 12

Llevamos adelante una reconfiguración de nuestra estructura de gobierno corporativo, en el marco del proceso de recambio generacional y en línea con nuestro Plan Estratégico de Grupo HZ.

Esta evolución nos permite consolidar una gestión más ágil, profesional y preparada para los desafíos actuales y futuros.

GOBIERNO CORPORATIVO

GRI: 2-9, 2-10, 2-11, 2-12, 2-13, 2-14, 3-3

NUEVA ESTRUCTURA DEL GRUPO

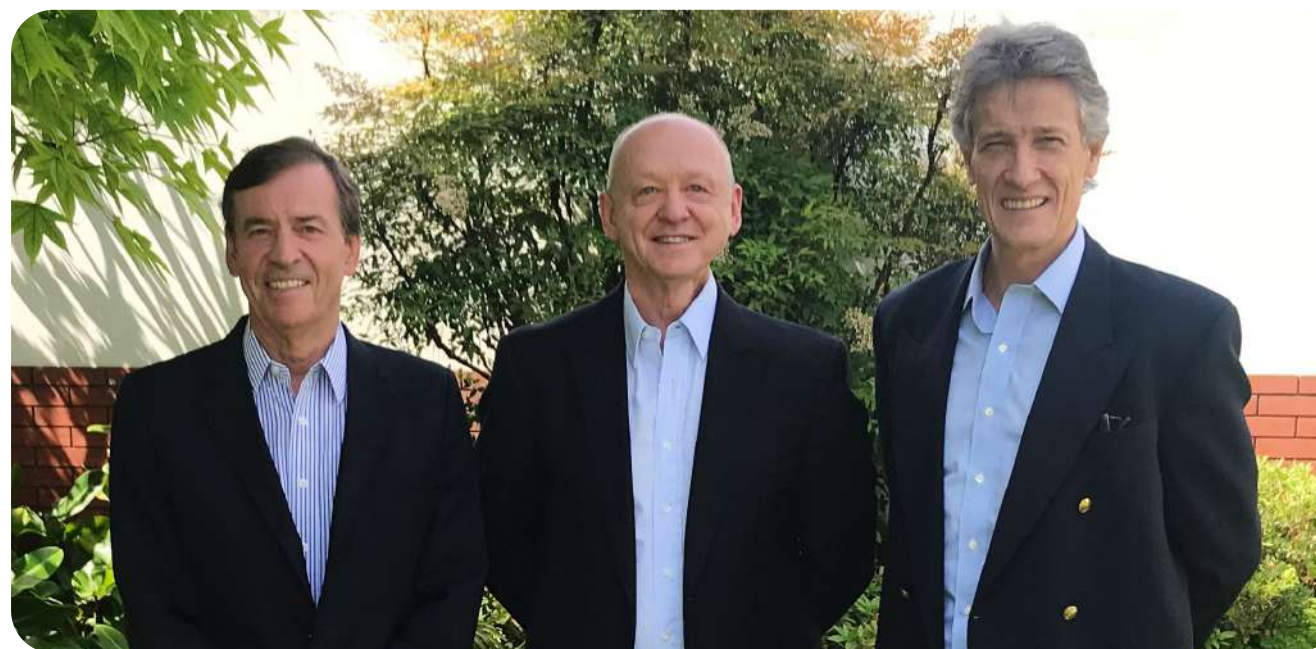
A partir del 1 de julio de 2024, se formalizó la creación de un **único Directorio** para todo el Grupo HZ, integrado por miembros de la **tercera generación familiar**. Este nuevo órgano asume las principales funciones y responsabilidades estratégicas que, previamente, correspondían al Consejo de Administración.

El cambio responde a nuestro compromiso con una gestión **transparente y orientada al crecimiento**, con un enfoque que:

- 1. GARANTIZA UNA CLARA DISTRIBUCIÓN DE RESPONSABILIDADES.**
- 2. FORTALECE LA SUPERVISIÓN ESTRATÉGICA.**
- 3. FACILITA LA ARTICULACIÓN ENTRE LAS DISTINTAS ÁREAS DE NEGOCIO.**

1. MESA DE DUEÑOS

Órgano de Gobierno de la Propiedad, integrado por representantes de la familia fundadora:



Damián A.
Ecker

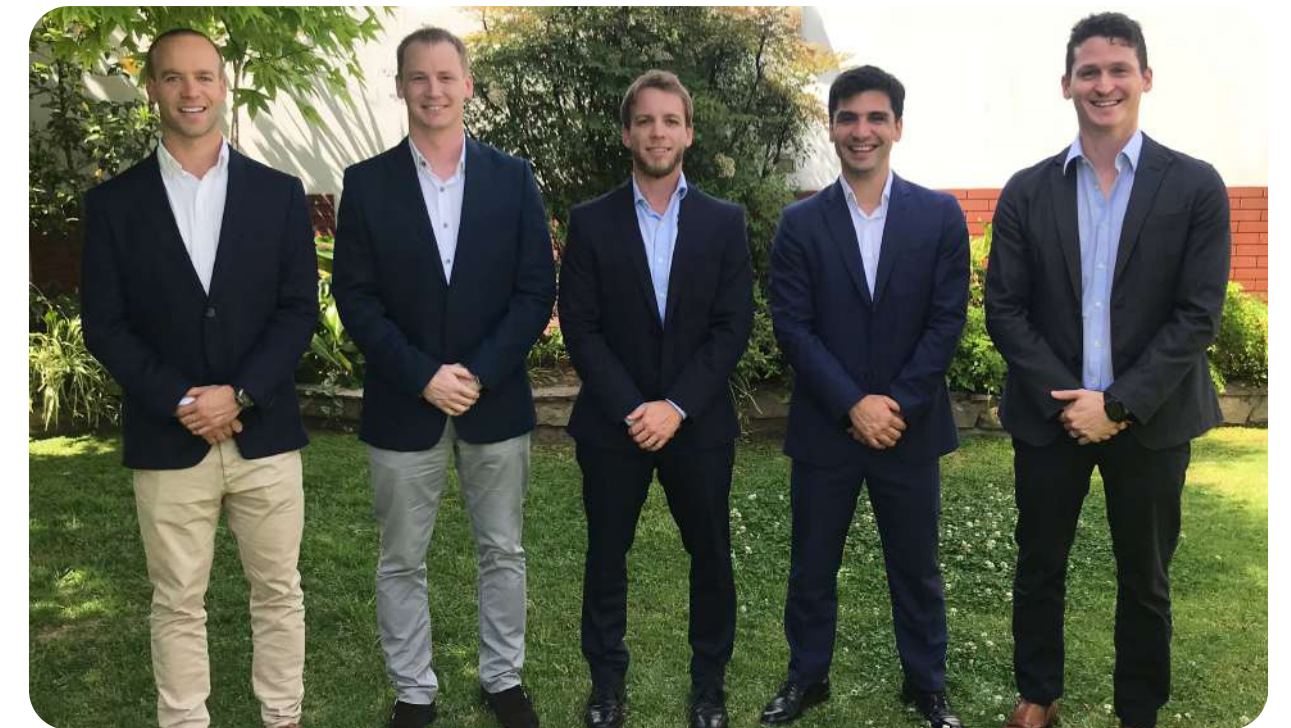
Hernán
Zupan

Mario S.
Omahna

Su principal función es:

- Velar por el cumplimiento de las definiciones tomadas por la Asamblea de Accionistas.
- Aprobar y asegurar la continuidad de la estrategia y de la política de endeudamiento del Grupo HZ
- Supervisar el desempeño del Directorio.

2. DIRECTORIO



Nicolás
Ecker

Damián
Omahna

Andrés
Ecker

Santiago
Rossetti Messina

Herman
Zupan

Este órgano tiene a su cargo la conducción integral del Grupo, incluyendo:

- La articulación, supervisión y monitoreo de todas las unidades de negocio del Grupo HZ.
- Elaboración de los planes estratégicos y el desarrollo de la visión a futuro del Grupo HZ.
- La gestión de riesgos y la supervisión de los compromisos de sostenibilidad.
- El aseguramiento del cumplimiento normativo, ético y financiero del Grupo.

ÉTICA E INTEGRIDAD

GRI: 2-15, 2-16, 2-23, 2-24, 2-25, 2-26, 3-3, 205-2, 408-1, 409-1

PRINCIPIOS QUE RIGEN NUESTRAS RELACIONES LABORALES

GRI: 2-15, 2-16, 2-23, 2-24



RESPECTO

Respeto mutuo y diálogo constructivo

- Modelo de gestión basado en transparencia, equidad y comunicación permanente.
- Mecanismos formales de negociación con sindicatos y representantes.
- Política de puertas abiertas para resolver inquietudes laborales.



TRANSPARENCIA

Cumplimiento normativo y ética empresarial

- Estricto apego a la legislación laboral en todos los países de operación.
- Código de Ética que rige las relaciones individuales y colectivas.
- Principios que guían nuestra conducta incluso donde la ley no es exigente o no exista.



EQUIDAD

Desarrollo profesional con equidad

- Sistema de evaluación de desempeño con reconocimiento al mérito.
- Oportunidades de movilidad interna en todo el Grupo.
- Proceso disciplinario progresivo con oportunidades de mejora.



COMUNICACIÓN

Cultura de inclusión y no discriminación

- Tolerancia cero a toda forma de discriminación o acoso.
- Protección especial a grupos vulnerables.
- Garantía de libertad sindical y asociación profesional.

CÓDIGO DE ÉTICA

GRI: 2-15, 2-23, 2-24, 2-25, 2-26, 205-2, 408-1, 409-1

Nuestro Código de Ética en los Negocios establece los principios y pautas que guían la conducta de todas las personas que formamos parte de Grupo HZ:



HONESTIDAD



RESPETO



TRANSPARENCIA



SEGURIDAD

Este instrumento es aplicable a todas las empresas del Grupo, en todos los países donde operamos y se ha comunicado a todos los colaboradores. Regula nuestra actuación interna y, también, promueve una relación íntegra y responsable con nuestros grupos de interés.

El Código es de cumplimiento obligatorio y se aplica transversalmente a todas las unidades de negocio del Grupo HZ. A su vez, forma parte de los procesos de formación, auditoría interna y relacionamiento con proveedores y terceros estratégicos.

PRINCIPALES TEMAS QUE ABORDA EL CÓDIGO

- Relación con clientes basada en la calidad, el servicio, la productividad y la mejora continua.
- Prohibición expresa del trabajo infantil, forzoso, informal, así como de cualquier tipo de abuso, acoso o discriminación.
- Compromiso con la comunidad, especialmente en educación, desarrollo local y consumo responsable.

- Clima laboral respetuoso, seguro, inclusivo y que promueve el desarrollo de las personas.
- Fomento de la comunicación interna, la libertad de expresión, la creatividad, la capacitación y el crecimiento profesional.
- Gestión ambiental responsable, con foco en eficiencia energética, minimización de residuos, uso responsable del agua y promoción de modelos de economía circular.
- Desarrollo sostenible a través de la innovación, el conocimiento, la agilidad y el compromiso con los clientes.
- Cumplimiento legal en todos los niveles y promoción de prácticas responsables en la cadena de valor.
- Competencia leal, prohibición de sobornos y conflictos de interés. Integridad en todas las operaciones, acuerdos y vínculos.

GESTIÓN DE FRAUDES Y CANAL DE DENUNCIAS

POLÍTICA DE GESTIÓN DE FRAUDES

GRI: 2-15, 2-16, 2-23, 2-24, 2-25, 2-26, 205-2

En abril de 2025 implementamos y comunicamos de manera formal nuestra **Política de Gestión de Fraudes**, aplicable a todas las personas que formamos parte de Grupo HZ, sin excepciones.

Esta herramienta, comunicada a todos los colaboradores, refuerza nuestro compromiso con la ética, la transparencia y la integridad, estableciendo lineamientos claros para prevenir, detectar y actuar ante cualquier hecho fraudulento, real o potencial.

CANAL DE DENUNCIAS

GRI: 2-16, 2-25, 2-26

Contamos con un canal de denuncias **confidencial y externo**, gestionado por **MRD Intelligence**, al que puede acceder cualquier colaborador, proveedor, cliente u otra persona relacionada con el Grupo HZ que tome conocimiento o tenga una sospecha fundada de una posible irregularidad, con total confidencialidad y garantía de protección contra represalias.

ACCEDÉ AL CANAL 



ÍNDICE DE CONTENIDOS GRI

Grupo HZ ha presentado la información citada en este índice de contenidos GRI para el período comprendido entre el 1º de julio de 2024 y el 30 de junio de 2025, utilizando como referencia los Estándares GRI.

GRI utilizado. GRI 1: Fundamentos 2021

ESTÁNDAR GRI	CONTENIDO	PÁGINA
CONTENIDOS GENERALES		
GRI 2: Contenidos generales 2021	2-1 Detalles Organizacionales	6, 13, 15
	2-2 Entidades incluidas en la presentación de informes de sostenibilidad	6, 15
	2-3 Período objeto del informe, frecuencia y punto de contacto	6, contratapa
	2-5 Verificación externa	8
	2-6 Actividades, cadena de valor y otras relaciones	9-32
	2-7 Empleados	51-52
	2-9 Estructura de gobernanza y composición	74
	2-10 Designación y selección del máximo órgano de gobierno	73-74
	2-11 Presidente del máximo órgano de gobierno	74
	2-12 Función del máximo órgano de gobierno en la supervisión de la gestión de los impactos	74
	2-13 Delegación de la responsabilidad de gestión de los impactos	6, 74
	2-14 Función del máximo órgano de gobierno en la presentación de informes de sostenibilidad	6, 73
	2-15 Conflictos de interés	75-77
	2-16 Comunicación de inquietudes críticas	75-77
	2-18 Evaluación del desempeño del máximo órgano de gobierno	56
	2-19 Políticas de remuneración	53
	2-20 Proceso para determinar la remuneración	53
	2-22 Declaración sobre la estrategia de desarrollo sostenible	3
	2-23 Compromisos y políticas	13, 53, 61, 76-77
	2-24 Incorporación de los compromisos y políticas	13, 53, 61, 76-77
	2-25 Procesos para remediar los impactos negativos	76-77
	2-26 Mecanismos para solicitar asesoramiento y plantear inquietudes	76-77
	2-27 Cumplimiento de la legislación y las normativas	A lo largo del
	2-28 Afiliación a asociaciones	37
	2-29 Enfoque para la participación de los grupos de interés	38
	2-30 Convenios de negociación colectiva	54

ESTÁNDAR GRI	CONTENIDO	PÁGINA
TEMAS MATERIALES		
GRI 3: Temas Materiales 2021	3-1 Proceso de determinación de los temas materiales	36
	3-2 Lista de temas materiales	36
	3-3 Gestión de los temas materiales	A lo largo del reporte
DESEMPEÑO ECONÓMICO. INVERSIONES SOSTENIBLES.		
GRI 201: Desempeño Económico 2016	201-2 Implicaciones financieras y otros riesgos y oportunidades derivados del cambio climático	31-32
	201-3 Obligaciones del plan de beneficios definidos y otros planes de jubilación	54-55
	201-4 Asistencia financiera recibida del gobierno	
GRI 203: Impactos Económicos Indirectos 2016	203-1 Inversiones en infraestructuras y servicios apoyados	71-72
GRI 205: Anticorrupción 2016	205-1 Operaciones evaluadas para riesgos relacionados con la corrupción	76-77
	205-2 Comunicación y formación sobre políticas y procedimientos anticorrupción	76-77
ECONOMÍA CIRCULAR. ACCIÓN CLIMÁTICA.		
GRI 301: Materiales 2016	301-2 Insumos reciclados	27, 62-64
	301-3 Productos reutilizados y materiales de envasado	27, 62-64
GRI 302: Energía 2016	302-4 Reducción del consumo energético	71-72
	302-5 Reducción de los requerimientos energéticos de productos y servicios	71-72
GRI 303: Agua y Efluentes 2018	303-1 Interacción con el agua como recurso compartido	65-66
	303-2 Gestión de los impactos relacionados con los vertidos de agua	65-66
GRI 305: Emisiones 2016	305-1 Emisiones directas de GEI (alcance 1)	67-68
	305-2 Emisiones indirectas de GEI al generar energía	67-68
	305-5 Reducción de las emisiones de GEI	70-72
GRI 306: Residuos 2020	306-1 Vertido de aguas en función de su calidad y destino	65-66

ÍNDICE DE CONTENIDOS GRI

ESTÁNDAR GRI	CONTENIDO	PÁGINA
EMPLEO, SALUD Y SEGURIDAD EN EL TRABAJO, FORMACIÓN Y DESARROLLO, COMUNIDADES LOCALES.		
GRI 401: Empleo 2016	401-1 Nuevas contrataciones de empleados y rotación de personal	51-52
	401-2 Prestaciones para los empleados a tiempo completo que no se dan a los empleados a tiempo parcial o temporales	55
GRI 403: Salud y Seguridad en el trabajo 2018	403-1 Sistema de gestión de la salud y la seguridad en el trabajo	59
	403-2 Identificación de peligros, evaluación de riesgos e investigación de incidentes	59
GRI 404: Formación y educación 2016	404-1 Media de horas de formación al año por empleado	57
	404-2 Programas para mejorar las aptitudes de los empleados y programas de ayuda a la transición	57-58
	404-3 Porcentaje de empleados que reciben evaluaciones periódicas del desempeño y desarrollo profesional	57
GRI 405: Diversidad e Igualdad de Oportunidades 2016	405-1 Diversidad en órganos de gobierno y empleados	52
	405-2 Ratio del salario base y de la remuneración de mujeres frente a hombres	54
GRI 407: Libertad de Asociación y Negociación Colectiva 2016	407-1 Operaciones y proveedores cuyo derecho a la libertad de asociación y negociación colectiva podría estar en riesgo	54
GRI 408: Trabajo Infantil 2016	408-1 Operaciones y proveedores con riesgo significativo de casos de trabajo infantil	52, 74
GRI 409: Trabajo Forzoso u obligatorio 2016	409-1 Operaciones y proveedores con riesgo significativo de casos de trabajo forzoso u obligatorio	52, 74
GRI 413: Comunidades locales 2016	413-1 Operaciones con programas de participación de la comunidad local, evaluaciones del impacto y desarrollo	39-49
	413-2 Operaciones con impactos negativos significativos –reales o potenciales– en las comunidades locales	39-49
GRI 417: Marketing y Etiquetado 2016	417-1 Requerimientos para la información y el etiquetado de productos y servicios	31-32



**Oficina corporativa
Vilanova Office**

Cacique Coliqueo 1041, B1865. El
Palomar, Provincia de Buenos Aires

+54-5163-6300

sostenibilidadhz@hzgroup.com.ar

www.hzgroup.com.ar

Coordinación:

**Gerencia de Sostenibilidad y
Compromiso Social Grupo HZ**

Asistencia técnica:

Tándem Estrategias Sostenibles

Fecha de publicación: septiembre 2025



Grupo HZ

